

## *Det outnyttjade arbetskraftsutbudet 2001-2013*

The unused labour supply 2001-2013

---

### I korta drag

Temarapporten för fjärde kvartalet 2013 beskriver det outnyttjade arbetskraftsutbudet. Det outnyttjade arbetskraftsutbudet är tillgängliga resurser på arbetsmarknaden som inte utnyttjas och det mäts i såväl antal personer som i timmar. Undersysselsatta, arbetslösa och latent arbetssökande är de grupper som utgör det outnyttjade arbetskraftsutbudet. Det outnyttjade arbetskraftsutbudet ger en indikation om outnyttjade resurser på arbetsmarknaden.

Som sysselsatt räknas de personer som har en anställning eller arbetar som företagare alternativt som medhjälpande hushållsmedlem. För att räknas som sysselsatt räcker det att ha arbetat minst en timme under referensveckan alternativt ha varit frånvarande från ett arbete. Kriteriet på en timme gör att gruppen sysselsatta blir mycket heterogen. Det finns inom gruppen sysselsatta personer som arbetat mycket få timmar och önskar utöka sin arbetstid. Om en individ vill och kan arbeta mer timmar än den är kontrakterad att arbeta eller vanligen gör räknas det som undersysselsättning i AKU.

De arbetslösa representerar tydligt ett arbetskraftsutbud som inte lett till sysselsättning. För att klassificeras som arbetslös krävs det att personen inte är sysselsatt, har sökt ett arbete de senaste fyra veckorna samt har möjlighet att påbörja ett arbete under en given vecka alternativt inom två veckor efter veckans slut. En person klassificeras även som arbetslös om den inväntar ett arbete inom tre månader och hade kunnat börja arbeta redan två veckor efter den givna veckans slut. Det är viktigt att komma ihåg att begreppet arbetslös inte säger något om hur mycket en person önskar arbeta och att denna grupp är mycket heterogen. Begreppet arbetslös säger endast att personen har ett visst arbetskraftsutbud som inte har lett till sysselsättning.

Även bland befolkningen ej i arbetskraften finns ett outnyttjat arbetskraftsutbud, i AKU redovisas de latent arbetssökande. De latent arbetssökande önskar arbete och har möjlighet att börja på ett arbete men de har av olika anledningar inte sökt arbete under de senaste fyra veckorna och räknas därför inte som arbetslösa.



Cecilia Karlsson, SCB, tfn 08 – 506 948 32, [cecilia.karlsson@scb.se](mailto:cecilia.karlsson@scb.se)  
Krister Näsén, SCB, tfn 08 – 506 949 08, [krister.nasen@scb.se](mailto:krister.nasen@scb.se)

Statistics Sweden is responsible for the official statistics within this area and has produced these statistics.

Series AM – Arbetsmarknad 110 SM Published on 25 February 2014.  
URN:NBN:SE:SCB-2014-AM110SM1401\_pdf  
Previous publication: See the section Facts about the statistics.  
The publisher of Statistical Reports is Stefan Lundgren, Statistics Sweden.

### **Det outnyttjade arbetskraftsutbudet under 2013**

De undersysselsattas arbetskraftsutbud utgjorde närmare 20 procent av det outnyttjade arbetskraftsutbudet i timmar år 2013. Antalet undersysselsatta uppgick i genomsnitt till 331 000 under 2013. Som andel av de sysselsatta i åldern 15-74 år utgjorde de undersysselsatta ca 7 procent. I genomsnitt arbetade de undersysselsatta 26,3 timmar per vecka och önskade arbeta ytterligare 12,7 timmar.

Under 2013 utgjordes 65,1 procent av alla outnyttjade arbetstimmar av de timmar som de arbetslösa önskade arbeta. Under 2013 ville de arbetslösa i åldern 15-74 år ha ett arbete på 33,6 timmar per vecka i genomsnitt. Bland män utgjorde de arbetslösa en något större andel av det outnyttjade arbetskraftsutbudet än bland kvinnor, mätt såväl i antal personer som i timmar.

De latent arbetssökandes arbetskraftsutbud uppgick till närmare 15 procent av det outnyttjade arbetskraftsutbudet. Det är bland de äldsta och de yngsta som de latent arbetssökande utgör störst andel och då framförallt bland de äldsta. Den vanligast förekommande anledningen till att inte ha sökt arbete var studier.

### **Det outnyttjade arbetskraftsutbudets utveckling mellan 2001-2013**

Antalet personer i det outnyttjade arbetskraftsutbudet har ökat sedan 2001. Framförallt har ökningen skett sedan krisens inträde under 2008. Totalt är det omkring 250 000 fler personer i det outnyttjade arbetskraftsutbudet idag jämfört med 2001, en ökning omkring 30 procent. En del kan förklaras av att befolkningen ökat med drygt 700 000, eller cirka 10 procent, under samma period.

Under perioden 2001-2013 har det outnyttjade arbetskraftsutbudet sammansättning ändrats. Kvinnor utgjorde en majoritet av gruppen under periodens början men nu är fördelningen mellan könen mycket jämn. Antalet undersysselsatta män har från 2001 ökat relativt stadigt medan för kvinnor har antalet undersysselsatta legat relativt konstant över tid.

Av den ökning i det outnyttjade arbetskraftsutbudet på omkring 250 000 personer som sker under perioden kan omkring 140 000 förklaras av ökningen i antalet arbetslösa mellan år 2001 och år 2013. Ökningen är särskilt framträdande i samband med finanskrisens inträde under 2008 då arbetslösheten ökar bland både män och kvinnor.

## Innehåll

<b>Statistiken med kommentarer</b>	<b>4</b>
<b>Inledning</b>	<b>4</b>
<b>Definitioner och orsak till det outnyttjade arbetskraftsutbudet</b>	<b>5</b>
Begrepp och definitioner i AKU	5
Det outnyttjade arbetskraftsutbudet	6
<b>Det outnyttjade arbetskraftsutbudet 2013</b>	<b>8</b>
Undersysselsattas arbetskraftsutbud	10
Arbetslösas arbetskraftsutbud	16
Latent arbetssökandes arbetskraftsutbud	20
<b>Utvecklingen av det outnyttjade arbetskraftsutbudet 2001 - 2013</b>	<b>24</b>
Utvecklingen i det outnyttjade arbetskraftsutbudets sammansättning	27
<b>Tabeller</b>	<b>31</b>
<b>Text</b>	<b>31</b>
1. Tabell, 2013. Undersysselsatta personers genomsnittliga vanligen arbetade tid i åldern 15-74 år.	31
<b>Fakta om statistiken</b>	<b>32</b>
<b>Dataunderlag</b>	<b>32</b>
<b>Definitioner och förklaringar</b>	<b>32</b>
<b>Så görs statistiken</b>	<b>33</b>
<b>Statistikens tillförlitlighet</b>	<b>34</b>
<b>Bra att veta</b>	<b>34</b>
<b>In English</b>	<b>35</b>
<b>Summary</b>	<b>35</b>
<b>List of terms</b>	<b>38</b>

## Statistiken med kommentarer

---

### Inledning

I de kvartalsvisa statistiska meddelandena (SM) från Arbetskraftsundersökningarna (AKU) beskrivs arbetsmarknadssituationen för befolkningen i åldern 15-74 år. Utöver denna beskrivning infördes under det första kvartalet 2009 en mer fördjupad beskrivning av ett specifikt ämne i form av ett tema.

Temarapporten för fjärde kvartalet 2013 behandlar det outnyttjade arbetskraftsutbudet. I AKU finns ett antal olika begrepp och för att förstå dessa är det viktigt att veta hur de definieras. I rapporten görs därför en genomgång dels av vad begreppet outnyttjat arbetskraftsutbud innebär men också av hur det härleds och vilka dess delkomponenter är.

Det första avsnittet är en genomgång av dessa definitioner och besvarar också hur stor andel av gruppen som delkomponenterna utgör. Vidare behandlas hur deras sammansättning ser ut med avseende på ålder och kön.

Det andra avsnittet behandlar utvecklingen av det outnyttjade arbetskraftsutbudet under de senaste åren. Vilka delgrupper av det outnyttjade arbetskraftsutbudet har ökat eller minskat och skiljer sig utvecklingen åt mellan könen?

Underlaget för detta tema är hämtat från AKU:s grundtabeller. I tabell 18 i grundtabellerna återfinns data för det outnyttjade arbetskraftsutbudet. Vidare är temat baserat på de länkade serier för det outnyttjade arbetskraftsutbudet som finns på AKU:s hemsida [www.scb.se/aku](http://www.scb.se/aku).

## Definitioner och orsak till det outnyttjade arbetskraftsutbudet

### Begrepp och definitioner i AKU

I Arbetskraftsundersökningarna (AKU) kan en person klassificeras som sysselsatt, arbetslös eller utanför arbetskraften. Dessa tre grupper är ömsesidigt uteslutande och vilken av grupperna en person tillhör bestäms utifrån AKU:s hierarkiska frågestruktur. De sysselsatta, arbetslösa och personerna ej i arbetskraften kan delas in i ytterligare undergrupper (se trädet på sidan 32). De sysselsatta kan antingen vara i arbete eller frånvarande hela veckan. Ej i arbetskraften består av ett flertal undergrupper; pensionärer, sjuka, heltidsstuderande, personer som ser sig som arbetssökande och övriga. Gruppen ej i arbetskraften består således av både grupper som har ett intresse av att delta på arbetsmarknaden och grupper som inte önskar träda in på arbetsmarknaden.

Genom AKU:s uppbyggnad ges en utförlig redogörelse över arbetskraftsutbudet, mätt i såväl personer som i timmar. Uppbyggnaden innebär att de tre huvudgrupperna i AKU är mycket heterogena. I vissa fall kan en undergrupp ha mer gemensamt med en annan grupp i en annan arbetskraftsstatus. Ett exempel på detta är heltidsstuderande, som återfinns såväl bland de sysselsatta, arbetslösa och ej i arbetskraften.

Som sysselsatt räknas de personer som har en anställning eller arbetar som företagare alternativt som medhjälpande hushållsmedlem. För att räknas som sysselsatt räcker det att ha arbetat minst en timme under referensveckan alternativt ha varit frånvarande från ett sådant arbete. Utöver detta krävs det att arbetet syftar till att generera inkomst till individen eller det hushåll personen ingår i. Hushållsarbete ligger därför utanför definitionen för vad som betraktas som arbete i AKU. Den bakomliggande förklaringen till kriteriet på en timme är att undvika godtycklighet till vad som betraktas som arbete och det är internationellt överrenskomet. En annan förklaring är för att beräkna antalet arbetade timmar i ekonomin.

Gruppen sysselsatta är mycket heterogen. De sysselsatta består av personer som arbetar heltid, deltid och ett mycket få antal timmar i veckan. De kan vara fast anställda, tidsbegränsat anställda, företagare eller medhjälpare.

Utöver uppgifter om en persons sysselsättning samlar AKU även in information om antal arbetade timmar (både faktiska och vanligen arbetade timmar) och om personen önskar att arbeta fler eller färre timmar än vad den vanligen gör. Eftersom det endast krävs att personen arbetat en timme för att räknas som sysselsatt, finns det personer som arbetat mycket få timmar som önskar utöka sin arbetstid.

För att räknas som arbetslös krävs det att personen inte är sysselsatt, har sökt arbete de senaste fyra veckorna samt har möjlighet att ta arbete inom två veckor efter referensveckans slut. En person klassificeras även som arbetslös om den inväntar arbete inom en period på tre månader och har möjlighet att påbörja arbetet under referensveckan eller två veckor efter referensveckans slut. Om kriterierna angående tillgänglighet eller sökaktivitet inte uppfylls så kommer personen klassificeras som utanför arbetskraften. Då de inte söker arbete aktivt anses de inte ha tillräcklig anknytning till arbetsmarknaden för att tillhöra arbetskraften.

## Det outnyttjade arbetskraftsutbudet

Det outnyttjade arbetskraftsutbudet mäter ett tillgängligt arbetskraftsutbud som marknaden inte tagit upp och ger en indikation om resursutnyttjandet på arbetsmarknaden. I AKU ingår de undersysselsatta, arbetslösa och de latent arbetssökande i det outnyttjade arbetskraftsutbudet. De undersysselsatta räknas in i det outnyttjade arbetskraftsutbudet på grund av att de har ett utbud som inte fullt ut har mötts på arbetsmarknaden. Arbetslösa och latent arbetssökande utgör ett arbetskraftsutbud som inte lett till sysselsättning. AKU samlar in antalet timmar som ej tillgodosetts för alla dessa personer, vilket summerar till det totala outnyttjade arbetskraftsutbudet.

De arbetslösa representerar tydligt ett arbetskraftsutbud som inte lett till sysselsättning. Det är viktigt att komma ihåg att begreppet arbetslös inte säger något om hur mycket personen önskar arbeta. Att en person klassificerats som arbetslös säger endast att personen har ett visst arbetskraftsutbud som inte har mötts. De arbetslösa utgör en del av det outnyttjade arbetskraftsutbudet. Bland de arbetslösa finns en delmängd som består av heltidsstuderande som söker sommarjobb eller extraarbete på helgerna. Många heltidsstuderande skulle huvudsakligen betrakta sig som studerande snarare än arbetslösa. Även inom gruppen sysselsatta finns det heltidsstuderande som snarare ser sig som studerande än sysselsatta. I AKU ställs en fråga till alla som inte arbetar heltid om vad de ser som sin huvudsakliga verksamhet. Det är dock den hierarkiska strukturen som kommer att avgöra vilken status personen får.

Om en individ önskar och kan arbeta mer timmar än den är kontrakterad att arbeta eller vanligen gör kan det ses som ett arbetskraftsutbud som inte har lett till arbete, vilket räknas som undersysselsättning i AKU. De undersysselsatta utgör en delmängd av det outnyttjade arbetskraftsutbudet.

Det finns utöver de arbetslösas och undersysselsattas arbetskraftsutbud, ytterligare ett outnyttjat arbetskraftsutbud bland befolkningen ej i arbetskraften. I denna heterogena grupp finns ett antal personer som har ett intresse eller en önskan att träda in på arbetsmarknaden. I AKU redovisas exempelvis de latent arbetssökande. Det är en grupp personer som önskar arbete och kan påbörja ett arbete men som av olika anledningar inte sökt arbete under de senaste fyra veckorna.

## Internationella riktlinjer kring det outnyttjade arbetskraftsutbudet

AKU följer internationella riktlinjer från såväl Eurostat som International Labour Organization (ILO). Ungefär vart femte år anordnar ILO en konferens, *The International Conference of Labour Statisticians (ICLS)*, där medlemsländerna diskuterar arbetsmarknadsstatistikens utformning och tar fram internationella riktlinjer i form av resolutioner. Under den senaste konferensen (2013) togs det outnyttjade arbetskraftsutbudet upp. Under mötet diskuterades bland annat olika former av undersysselsättning och potentiell arbetskraft.

Den potentiella arbetskraften syftar till att fånga in potentiella resurser av arbetskraft som skulle kunna användas för tillväxt och ingår i det outnyttjade arbetskraftsutbudet. Den potentiella arbetskraften definieras enligt den 19:e resolutionen som personer som under referensperioden varken var sysselsatta eller arbetslösa men som:

- kunde ta ett arbete, ville ha ett arbete men som inte hade sökt ett arbete under referensperioden.
- ville ha ett arbete, hade sökt ett arbete men som inte kunde börja arbeta inom två veckor.

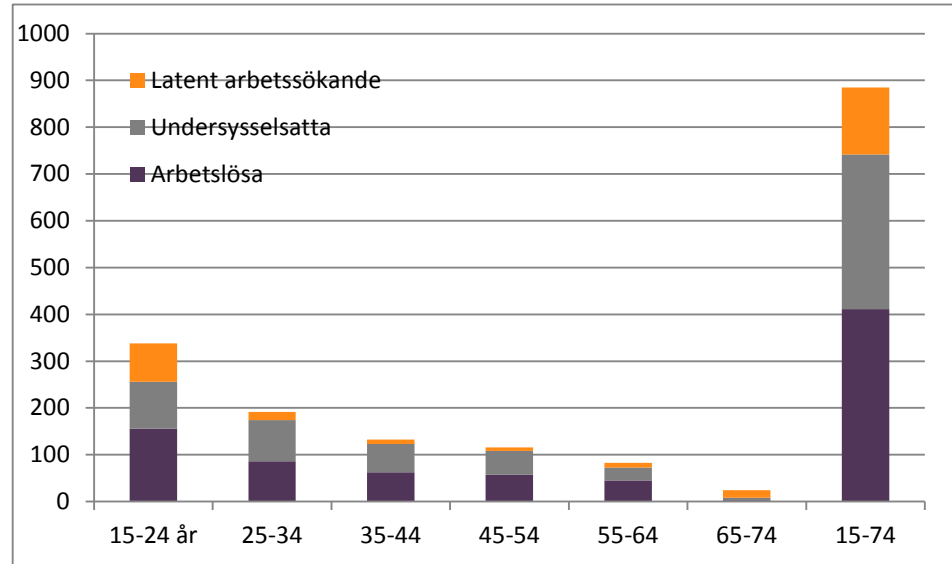
Den första gruppen är mycket snarlik det svenska AKU redovisar som latent arbetssökande, dvs. personer som av olika anledningar inte söker ett arbete men som skulle vilja ha ett arbete och kunde ta ett arbete.

Den andra gruppen består av individer som inte var sysselsatta, vill ha jobb och har sökt arbete men som inte är tillgängliga att börja ett arbete inom två veckor efter referensveckans slut. Det kan till exempel vara studerande som söker arbete efter examen eller sommarjobb men som på grund av studier inte har möjlighet att påbörja arbetet inom två veckor efter referensveckan slut. AKU samlar in uppgifter om denna grupp men för tillfället redovisas inga uppgifter om gruppen. Med andra ord räknas de för nuvarande inte in i det outnyttjade arbetskraftsutbudet.

## Det outnyttjade arbetskraftsutbudet 2013

Under 2013 utgjordes det outnyttjade arbetskraftsutbudet av 885 000 personer i åldern 15-74 år. Av dessa var 411 000 arbetslösa, 331 000 undersysselsatta och 143 000 var latent arbetssökande.

Diagram 1. **Det outnyttjade arbetskraftsutbudets delkomponenter efter ålder. År 2013. Tusental.**

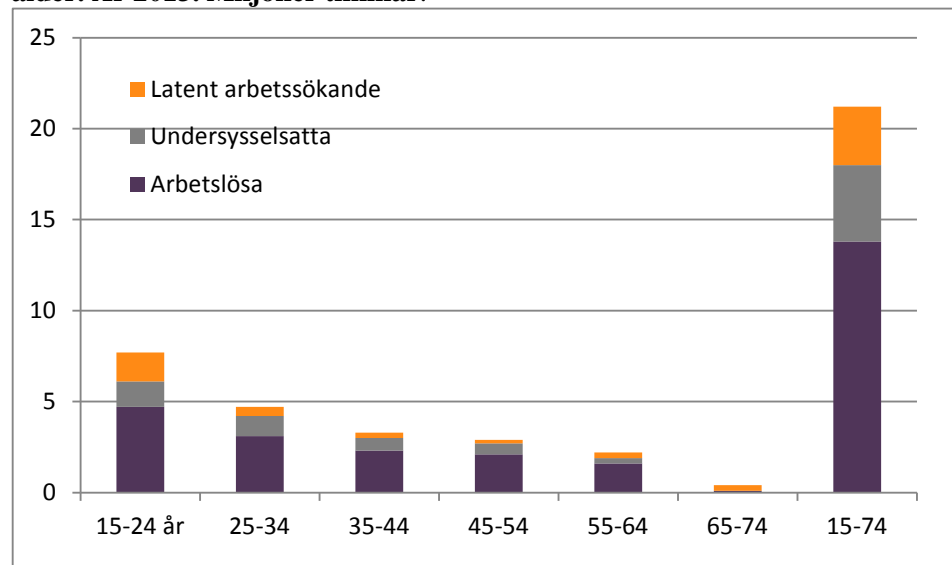


Källa: SCB, Arbetskraftsundersökningarna (AKU).

Av de 411 000 arbetslösa var 220 000 män och 191 000 kvinnor. De undersysselsatta bestod av 147 000 män och 184 000 kvinnor. Den tredje och sista gruppen som utgör det outnyttjade arbetskraftsutbudet, de latent arbetssökande, bestod av 72 000 män och 71 000 kvinnor.

Diagrammet ovan visar att antalet personer i det outnyttjade arbetskraftsutbudet avtar med åldern. Ungdomar i åldern 15-24 år utgjorde under 2013 omkring 38 procent av gruppen. Totalt var det 338 000 ungdomar som inte fått sitt arbetskraftsutbud mött.

Diagram 2: **Det outnyttjade arbetskraftsutbudets delkomponenter efter ålder. År 2013. Miljoner timmar.**



Källa: SCB, Arbetskraftsundersökningarna (AKU).

Det outnyttjade arbetskraftsutbudet uppgick till 21,2 miljoner timmar under 2013. Männen arbetskraftsutbud i åldern 15-74 år uppgick till 11,4 miljoner timmar och kvinnornas arbetskraftsutbud var 9,8 miljoner timmar. Även diagram 2 visar på att ungdomarnas arbetskraftsutbud (här uttryckt i timmar) utgör



den största delmängden av det outnyttjade arbetskraftsutbudet. Under 2013 utgjorde ungdomarnas arbetsutbud lite mer än en tredjedel av det totala arbetskraftsutbudet.

### Undersysselsattas arbetskraftsutbud

Som tidigare nämnts räknas alla personer som har arbetat minst en timme under en referensvecka som sysselsatta. Kriteriet på en timme innebär att personer som arbetar mycket få timmar och önskar arbeta ytterligare timmar kommer att räknas som sysselsatta. Man har arbetat mycket både inom International Labour Organization (ILO) och Eurostat med att ta fram mått som belyser de undersysselsattas situation på arbetsmarknaden och gruppens sammansättning. Bland annat har indikatorn undersysselsatta som arbetar deltid tagits fram i Eurostat, vilket kommer beskrivas mer utförligt senare i rapporten.

I AKU räknas en person som undersysselsatt om den vill och kan arbeta fler timmar än vad han/hon gör i den nuvarande arbetssituationen. Det krävs att personen kan börja arbeta de extra timmarna under referensveckan alternativt börja inom två veckor efter referensveckans slut för att anses kunna öka arbetstiden. Måttet bygger på individens egen uppfattning om sin arbetssituation, vilket gör att även heltidsarbetande kan räknas som undersysselsatta. Personen kan utöka antalet arbetstimmar i det nuvarande arbetet eller genom att byta till en annan tjänst med längre arbetstid. Det går även bra att utöka arbetstiden genom att ta ett extraarbete eller ha en bisyssla.

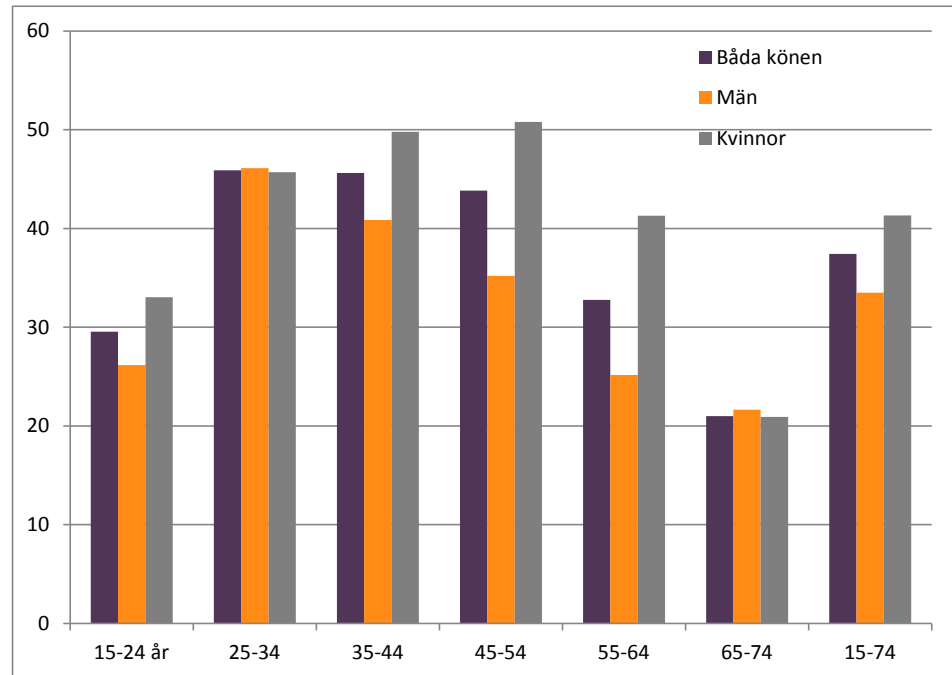
De undersysselsattas utnyttjade arbetskraftsutbud härleddes utifrån hur många timmar de vanligen arbetar under en vecka och hur många timmar de önskar att arbeta; skillnaden blir det utnyttjade arbetskraftsutbudet. Orsaken till att vanligen arbetade timmar används och inte faktiskt arbetade timmar (som också samlas in i AKU) är för att undvika ett allt för fluktuerande arbetskraftsutbud på grund av semestertider eller helgdagar. Faktiskt arbetade timmar används däremot i vissa länder för att fånga så kallad cyklisk undersysselsättning, dvs. undersysselsättning som beror på en tillfällig nedgång i produktionen eller ekonomin. Vanligen arbetade timmar mäter i högre grad så kallad strukturell undersysselsättning<sup>1</sup>. Grundidén är dock densamma med de två olika tidsbegreppen; att få en indikation om var konjunkturen befinner sig och få en uppskattning om de utnyttjade resurserna på arbetsmarknaden.

Under 2013 uppgick antalet undersysselsatta i åldersgruppen 15-74 år i genomsnitt till 331 000, vilket motsvarade ett arbetskraftsutbud på 4,2 miljoner timmar. Antalet undersysselsatta män var 147 000 och antalet kvinnor var 184 000. Flest undersysselsatta fanns i åldersgruppen 15-24 år, där 100 000 personer var undersysselsatta i genomsnitt under 2013. I de två äldre åldersgrupperna, 55-64 år respektive 65-74, var antalet undersysselsatta betydligt färre. Sammanlagt var det 32 000 personer som ansåg sig ha ett arbetskraftsutbud som icke var tillgodosett bland personer 55-74 år.

---

<sup>1</sup>Draft report of the Committee on works statistics sidan 9 and Report II [http://www.ilo.org/wcmsp5/groups/public/---dgreports/---stat/documents/publication/wcms\\_220535.pdf](http://www.ilo.org/wcmsp5/groups/public/---dgreports/---stat/documents/publication/wcms_220535.pdf) sidan 35-36

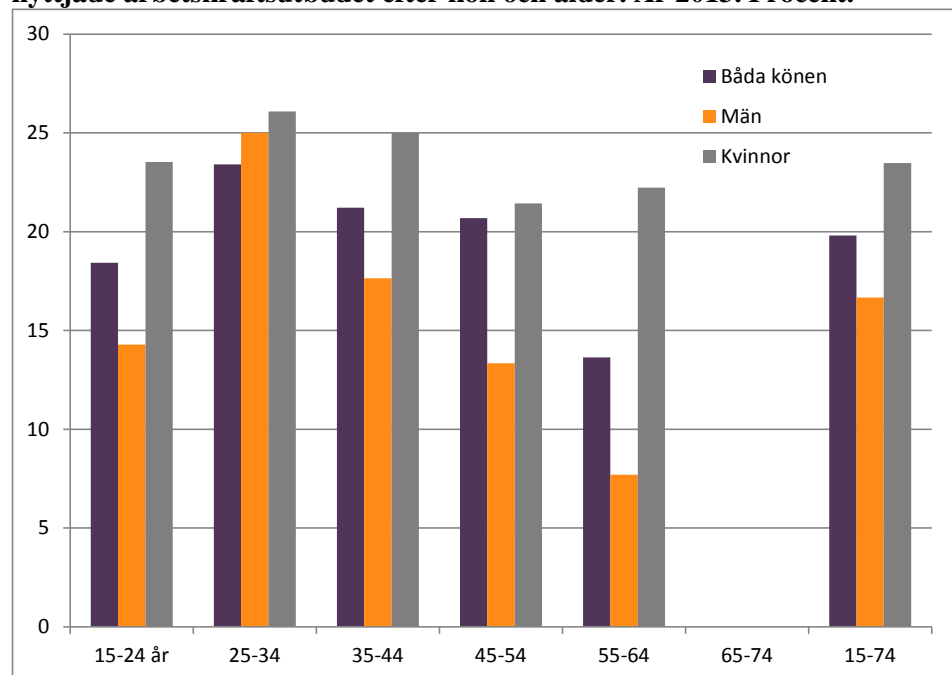
Diagram 3: Andelen undersysselsatta av det outnyttjade arbetskraftsutbudet efter kön och ålder. År 2013. Procent.



Källa: SCB, Arbetskraftsundersökningarna (AKU).

Under 2013 utgjordes 37,4 procent av det outnyttjade arbetskraftsutbudet av undersysselsatta. Diagram 3 visar att bland kvinnor utgjorde de undersysselsatta en något större andel av det outnyttjade arbetskraftsutbudet än bland män. För kvinnorna utgjorde de undersysselsatta 41,3 procent av det outnyttjade arbetskraftsutbudet, motsvarande siffra hos männen var 33,5 procent. Som tidigare nämnts, mäts det outnyttjade arbetskraftsutbudet i såväl antalet personer som i hur många timmar de önskar arbeta. I diagram 4 redovisas de undersysselsattas arbetskraftsutbud i timmar som andel av det outnyttjade arbetskraftsutbudet.

Diagram 4: De undersysselsattas arbetskraftsutbud som andel av det outnyttjade arbetskraftsutbudet efter kön och ålder. År 2013. Procent.<sup>2</sup>

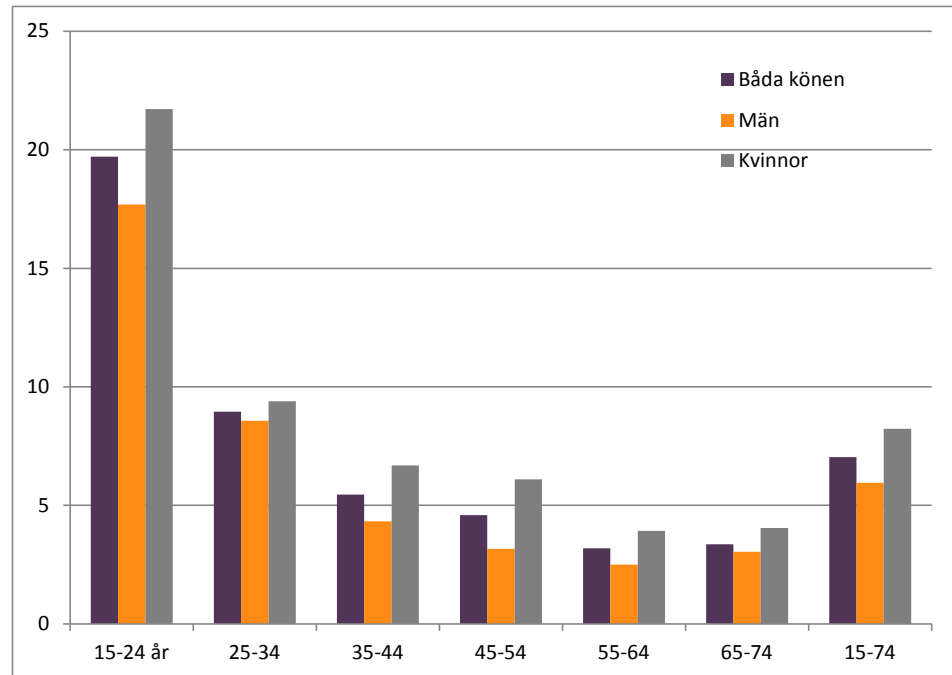


<sup>2</sup> Antalet observationer i gruppen 65-74 år är mycket få vilket gör att resultaten kan bli missvisande i denna åldersgrupp.

Källa: SCB, Arbetskraftsundersökningarna (AKU).

Bland åldersgruppen 15-74 år uppgick de undersysselsattas arbetsutbud (uttryckt i timmar) till 19,8 procent av det totalt utnyttjade arbetskraftsutbudet under 2013. Diagram 4 visar att de högsta andelarna uppvisades i åldersgrupperna 25-34 år och 35-44 år. Bland kvinnorna var det mer vanligt att det utnyttjade arbetskraftsutbudet berodde på undersysselsättning. Bland männen i åldern 15-74 år uppgick de undersysselsattas arbetsutbud till 16,7 procent av det totalt utnyttjade arbetskraftsutbudet. Motsvarande siffra bland kvinnorna var 23,5 procent. Detta förhållande förekom i alla åldersgrupper även om den mest noterbara skillnaden var i åldersgruppen 55-64 år.

**Diagram 5: Undersysselsatta som andel av det totala antalet sysselsatta efter kön och ålder. År 2013. Procent.**

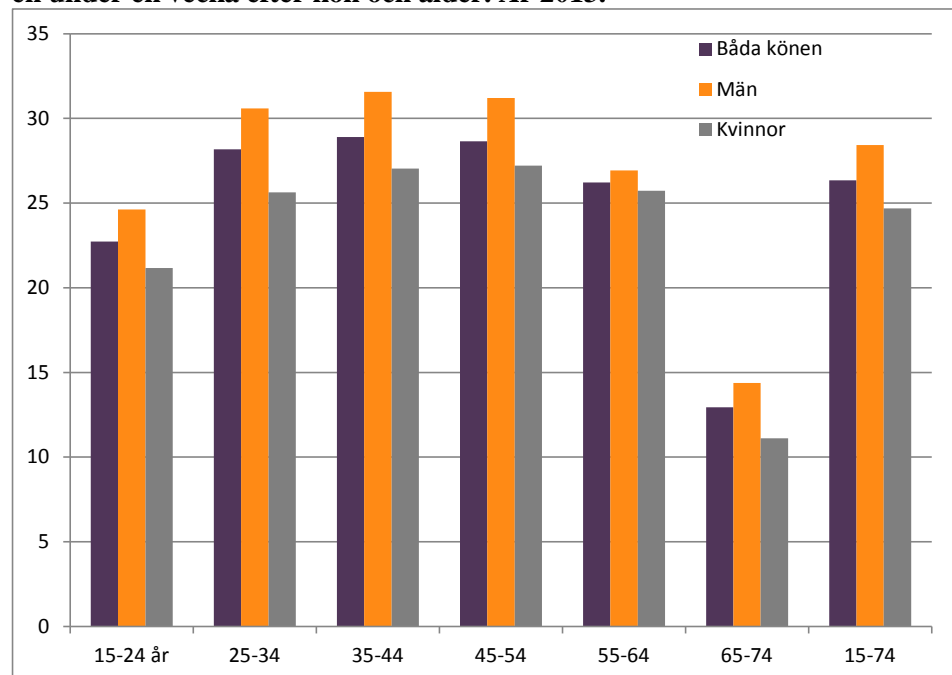


Källa: SCB, Arbetskraftsundersökningarna (AKU).

Diagrammet ovan visar hur stor andel av de sysselsatta som är undersysselsatta fördelat efter kön och ålder. Av de sysselsatta i åldersgruppen 15-74 år var ca 7 procent undersysselsatta. Den högsta andelen undersysselsatta uppvisades bland de unga i åldern 15-24 år och främst bland de unga kvinnorna. Närmare 22 procent av de sysselsatta unga kvinnorna var undersysselsatta, motsvarande siffra bland de unga männen var ca 18 procent. Även i de övriga åldersgrupperna var kvinnorna i något högre utsträckning undersysselsatta. Lägst andel undersysselsatta uppvisas bland männen i åldersgruppen 55-64 år.

Begreppet undersysselsatt säger att personen har ett icke tillgodosett arbetskraftbud men säger inte mer än så. En undersysselsatt person kan arbeta en timme i veckan eller 40 timmar i veckan. Nedan redovisas hur många timmar de undersysselsatta i genomsnitt arbetar per vecka och hur mycket mer de önskar arbeta.

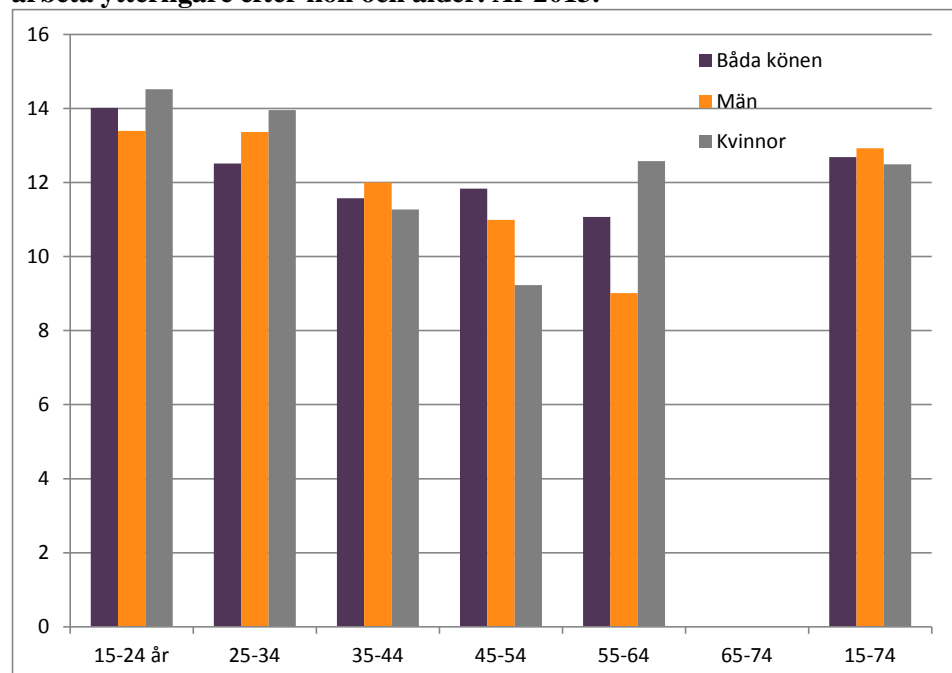
Diagram 6: Antalet timmar de undersysselsatta i genomsnitt arbetar vanligen under en vecka efter kön och ålder. År 2013.



Källa: SCB, Arbetskraftsundersökningarna (AKU).

De undersysselsatta i åldersgruppen 15-74 år arbetade i genomsnitt 26,3 timmar i veckan. Männerna arbetade i genomsnitt 28,4 timmar per vecka och kvinnorna 24,7 timmar. Minst antal timmar arbetade de unga i åldern 15-24 år och personer i åldern 65-74 år. Under 2013 arbetade de undersysselsatta ungdomarna i genomsnitt 22,7 timmar och personer i åldern 65-74 år arbetade i genomsnitt 12,9 timmar per vecka.

Diagram 7: Antalet genomsnittliga timmar de undersysselsatta önskar att arbeta ytterligare efter kön och ålder. År 2013.<sup>3</sup>



Källa: SCB, Arbetskraftsundersökningarna (AKU).

<sup>3</sup> Antalet observationer i gruppen 65-74 år är mycket få vilket gör att resultaten kan bli missvisande i denna åldersgrupp.

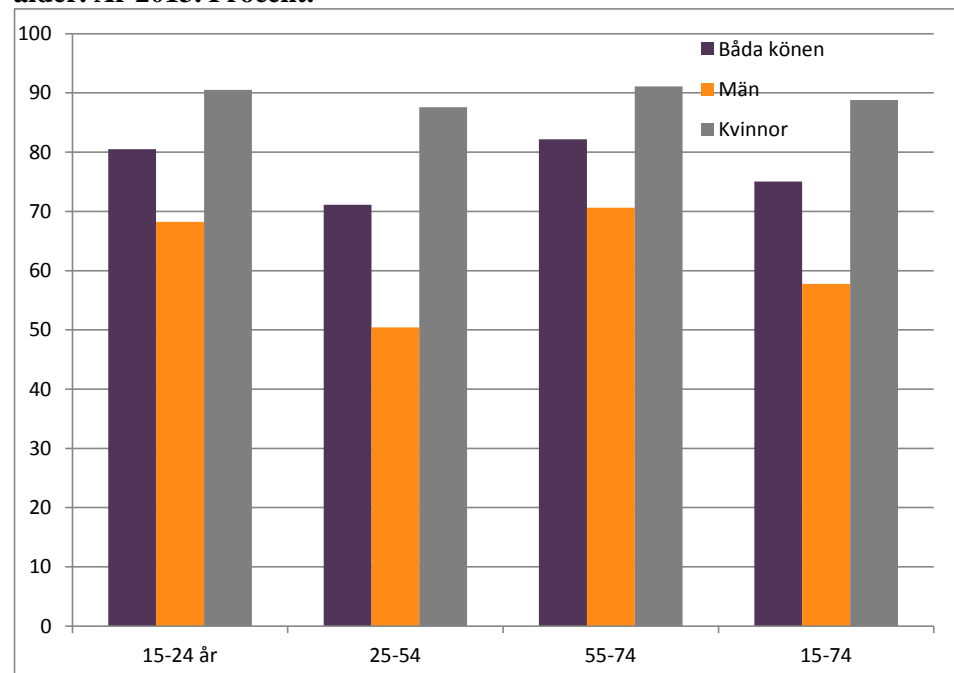
Diagram 7 visar att de undersysselsatta i åldern 15-74 år i genomsnitt önskar arbeta 12,7 timmar mer i veckan. Männerna önskar i genomsnitt att arbeta 12,9 timmar mer än vad de vanligtvis gör per vecka. Motsvarande siffra bland kvinnorna var 12,5 timmar. De två yngre åldersgrupperna önskade att arbeta det största antalet extra timmar.

Diagrammen visar tillsammans att männen önskar arbeta något mer än kvinnorna. Detta fenomen är synligt i alla åldersgrupper förutom i åldersgruppen 55-64 år, där motsatt förhållande råder. Det är även värt att notera att alla åldersgrupper, förutom den äldsta, önskar att arbeta mer än 35 timmar i genomsnitt. En tjänst som överstiger 35 timmar i veckan betraktas vanligtvis som ett heltidsarbete i AKU.

### Undersysselsatta som arbetar deltid

Under 2013 uppgick antalet undersysselsatta deltidssarbetande i genomsnitt till 249 000, varav 85 000 var män och 164 000 kvinnor. Det mått som används för deltid i tabellerna avseende undersysselsättning är självdefinierad deltid. Orsaken till att vi använder självdefinierad deltid är för att olika branscher har olika tidsavtal och hur många timmar som räknas som heltid respektive deltid skiljer sig åt. För de personer som arbetar tillfälligt under referensveckan och de som kallas vid behov ställs det ingen fråga i AKU om de arbetar deltid eller heltid. De kodas istället utifrån deras faktiskt arbetade timmar i huvudsysslan under referensveckan, där gränsen för heltid dras vid 35 timmar.

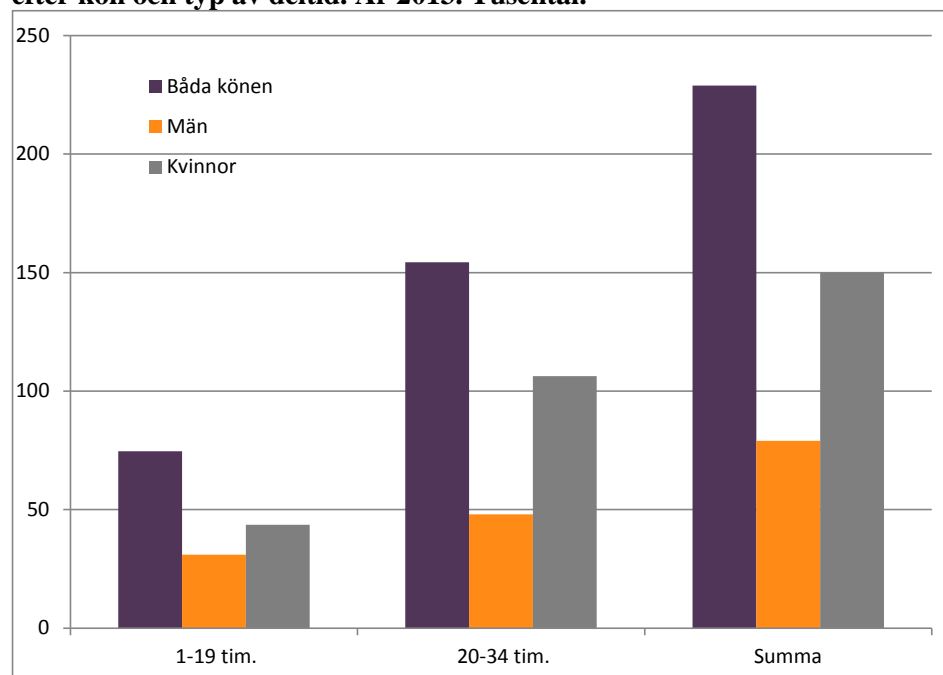
Diagram 8: Andelen deltidssarbetande av de undersysselsatta efter kön och ålder. År 2013. Procent.



Källa: SCB, Arbetskraftsundersökningarna (AKU).

Av de undersysselsatta i åldersgruppen 15-74 år var ca 75 procent deltidssarbetande. Bland de undersysselsatta kvinnorna var hela 89 procent deltidssarbetande. Motsvarande andel var hos männen 58 procent. Diagram 8 visar att bland de undersysselsatta var kvinnorna i högre utsträckning deltidssarbetande. Lägst andel undersysselsatta som arbetar deltid fanns hos männen i åldersgruppen 25-54, där ca hälften av de undersysselsatta var deltidssarbetande.

Diagram 9: Undersysselsatta deltid arbetande i åldern 15–74 år fördelat efter kön och typ av deltid. År 2013. Tusental.



Källa: SCB, Arbetskraftsundersökningarna (AKU).

De deltid arbetande är en heterogen grupp där vissa personer arbetar mycket få timmar och vissa personer kan t.ex. arbeta 90 procent av en heltidstjänst. Av de undersysselsatta i åldersgruppen 15-74 år arbetade ca 71 procent vanligen mindre än 35 timmar i veckan. Diagram 9 visar fördelningen av kort respektive lång deltid (definieras som 1-19 timmar respektive 20-34 timmar) bland gruppen undersysselsatta som arbetar deltid. I denna grupp arbetade 154 000 vanligen lång deltid och 75 000 personer arbetade kort deltid. Antalet män som arbetade kort deltid uppgick till 31 000 och antalet kvinnor 44 000. Bland de undersysselsatta som arbetade så kallad lång deltid, d.v.s. 20-34 timmar per vecka var 48 000 män och 106 000 kvinnor under 2013. För mer statistik om undersysselsatta deltid arbetande se tabellerna avseende [undersysselsättning](#).

I den 19:e resolutionen<sup>4</sup> ligger fokus på den tidrelaterade undersysselsättningen dvs. personer som arbetar deltid och som vill och kan arbeta mer. Resolutionen belyser dock att det finns andra typer av undersysselsättning som är av intresse, t.ex. undersysselsättning i relation till kompetens eller utbildning. Det är personer som kanske inte nödvändigtvis vill arbeta mer timmar än vad de för närvarande gör utan snarare har ett yrke som inte matchar deras utbildning. Detta fenomen blev betydligt mer vanligt förekommande i många länder efter den finansiella krisen 2008. Dock gavs inga riktlinjer i resolutionen på hur andra typer av undersysselsättning kan mätas, men ILO kommer att fortsätta se över frågan.

<sup>4</sup> Resolution concerning statistics of work, employment and labour underutilization.

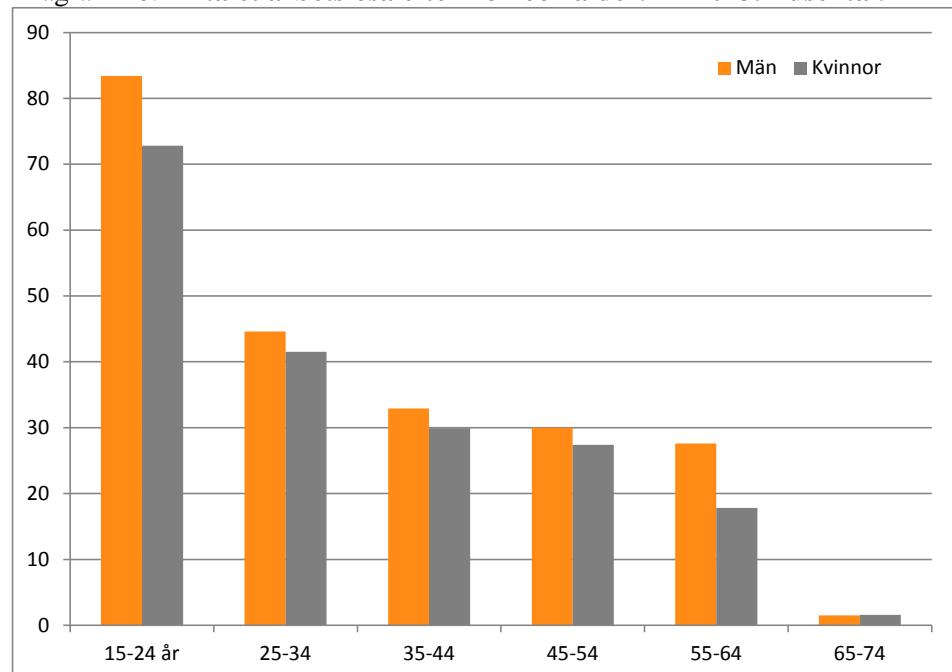
### Arbetslösas arbetskraftsutbud

En av det outnyttjade arbetskraftsutbudets mer uppenbara delkomponenter är de arbetslösa. I AKU är en person arbetslös som uppfyller följande kriterier:

- personer som var utan arbete under referensveckan
- men som sökt arbete under de senaste fyra veckorna (referensveckan och tre veckor bakåt)
- kunde arbeta under en given vecka eller börja inom 14 dagar från veckans slut eller
- personer som har fått ett arbete som börjar inom tre månader, förutsatt att de skulle ha kunnat arbeta under referensveckan eller börja inom 14 dagar från referensveckans slut.

Det rör sig om personer som står till arbetsmarknadens förfogande med ett utbud av arbetskraft men som under referensperioden inte hade något arbete. De arbetslösa utgör omkring hälften av det outnyttjade arbetskraftsutbudet 2013.

Diagram 10: Antalet arbetslösa efter kön och ålder. År 2013. Tusental.



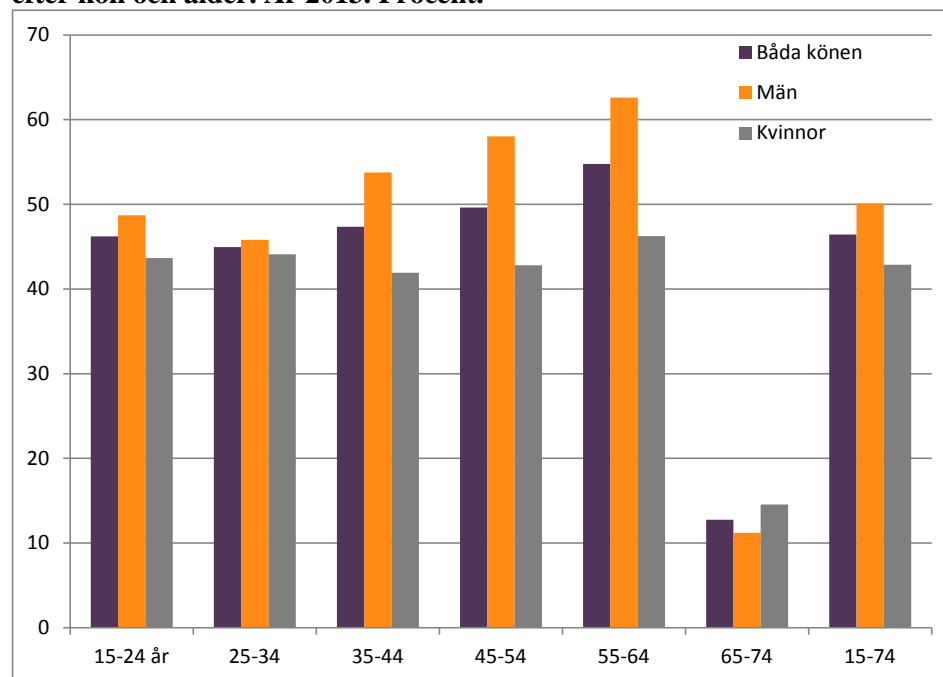
Källa: SCB, Arbetskraftsundersökningarna (AKU).

Under 2013 var i genomsnitt 411 000 personer i åldern 15-74 år arbetslösa. Ungdomar i åldern 15-24 år utgjorde 2013 en stor del av dessa. Totalt var 156 000 ungdomar arbetslösa vilket motsvarar 38 procent av det totala antalet arbetslösa. Av de arbetslösa ungdomarna var 76 000 heltidstuderande. Antalet arbetslösa sjunker i takt med åldern för att i den högsta åldersgruppen, 65-74 år, vara mycket liten.

Totalt hade de arbetslösa ett arbetskraftsutbud på 13,8 miljoner timmar vilket i genomsnitt innebär 33,6 timmar per arbetslös och vecka.



Diagram 11: Andelen arbetslösa av det utnyttjade arbetskraftsutbudet efter kön och ålder. År 2013. Procent.



Källa: SCB, Arbetskraftsundersökningarna (AKU).

Under 2013 utgjordes 46,5 procent av det utnyttjade arbetskraftsutbudet av arbetslösa. Bland män utgjorde de arbetslösa en något större andel av det utnyttjade arbetskraftsutbudet än bland kvinnor. Av det utnyttjade arbetskraftsutbudet bland män var 50,1 procent arbetslösa. Motsvarande andel bland kvinnor var 42,9 procent.

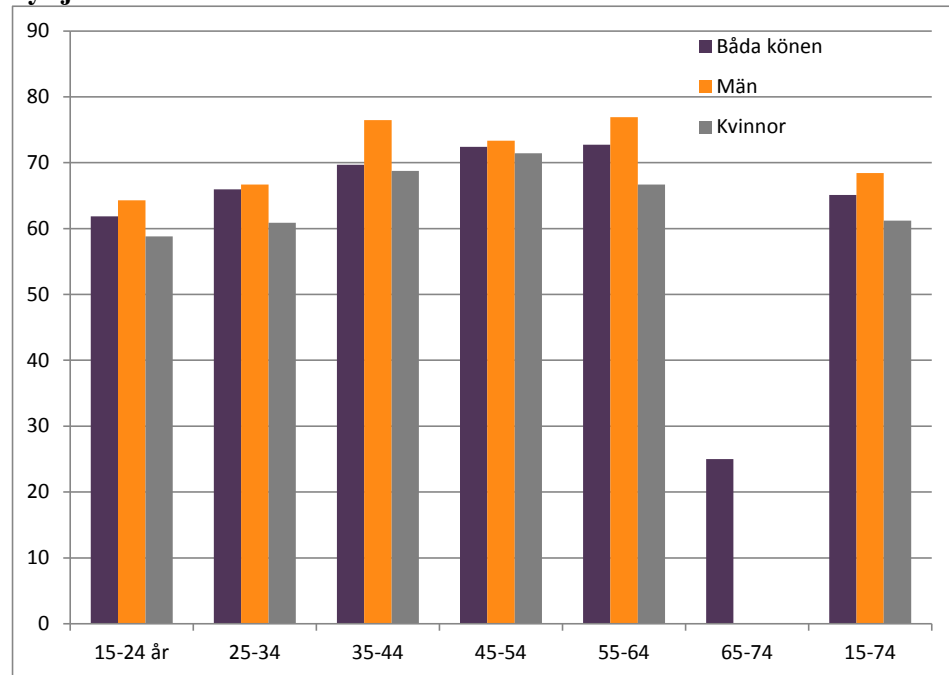
Arbetslösas andel av det utnyttjade arbetskraftsutbudet ökar något med åldern, även om mönstret inte är helt entydigt. Inom varje åldersgrupp utgör konsekvent de arbetslösa männen en högre andel av det utnyttjade arbetskraftsutbudet upp till 64 år. För männen ökar denna andel tydligt med åldern upp till åldersgruppen 55-64 år där arbetslösa män utgör 62,6 procent av det utnyttjade arbetskraftsutbudet. Mönstret i diagrammet är beroende av de två övriga delgruppernas åldersstruktur.

För kvinnor är mönstret ett annat. I alla, utom den äldsta åldersgruppen, utgör de arbetslösa kvinnorna strax över 40 procent av det utnyttjade arbetskraftsutbudet. En förklaring till det kan vara att deltidsarbete är vanligare bland kvinnor och att de utgör en större andel av de undersysselsatta.<sup>5</sup>

De tre delgrupperna som utgör det utnyttjade arbetskraftsutbudet är som tidigare nämnts heterogena. Inom varje delgrupp skiljer sig arbetskraftsutbudet åt vad gäller antalet timmar beroende av ålder och kön.

<sup>5</sup> [http://www.scb.se/Statistik/AM/AM0401/2009K04/AM0401\\_2009K04\\_SM\\_AM11SM1001.pdf](http://www.scb.se/Statistik/AM/AM0401/2009K04/AM0401_2009K04_SM_AM11SM1001.pdf)

Diagram 12: Andelen timmar som de arbetslösa står för av det totala outnyttjade arbetskraftsutbudet efter kön och ålder. År 2013. Procent.<sup>6</sup>



Källa: SCB, Arbetskraftundersökningarna (AKU).

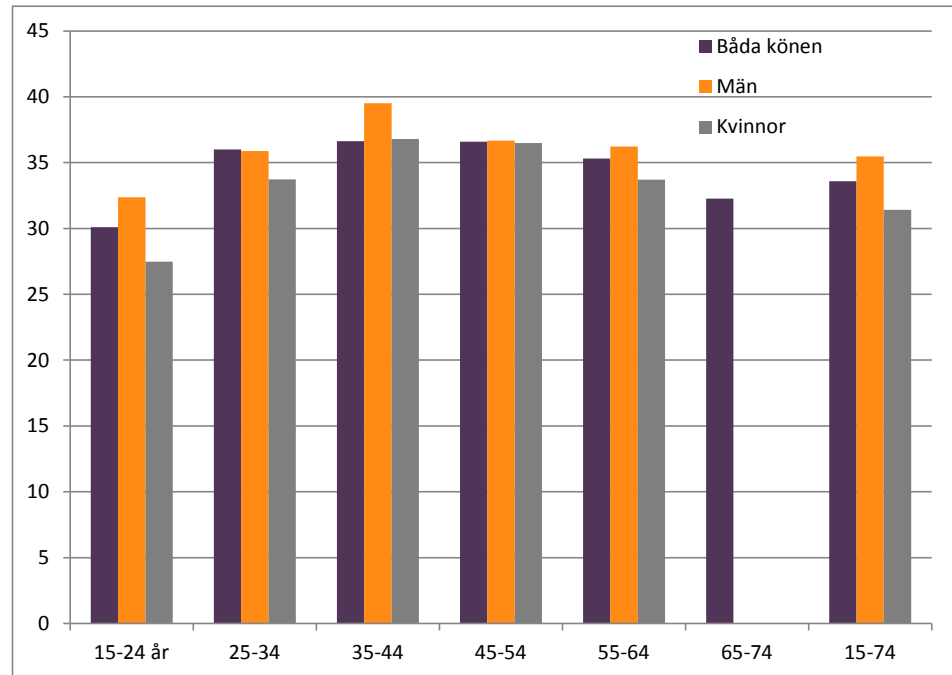
De skillnader som noterades i diagram 12 vad gäller ålder understryks ytterligare när man ser till hur stor andel timmar de arbetslösa utgör av det outnyttjade arbetskraftsutbudet. De timmar de arbetslösa önskade arbeta utgjorde 65,1 procent av det totala outnyttjade arbetskraftsutbudet.

Hur stor andel av timmarna som de arbetslösa utgör varierar med kön och ålder. Bland de arbetslösa utgör männen arbetskraftsutbud uttryckt i timmar en större andel av det outnyttjade arbetskraftsutbudet än hos kvinnorna. Bland män mellan 25 och 64 år utgörs majoriteten av de outnyttjade timmarna av de arbetslösas arbetskraftsutbud. Även för kvinnor är det bland de arbetslösa som störst andel timmar av det outnyttjade arbetskraftsutbudet återfinns, även om andelen inte är lika stor som bland männen.

I definitionen av de arbetslösa nämns inget om i vilken omfattning de arbetslösa önskar arbeta. Det konstateras endast att de står till arbetsmarknadens förfogande då de söker och kan ta arbete under de givna referensperioderna. Alla arbetslösa söker inte, eller vill ha, ett heltidsarbete. Antalet timmar som en arbetslös önskar arbeta kan variera ganska mycket beroende av ålder och övrig livssituation.

<sup>6</sup> Antalet observationer i gruppen 65-74 år är mycket få vilket gör att resultaten kan bli missvisande i denna åldersgrupp.

Diagram 13: Antalet timmar per vecka som arbetslösa önskar arbeta efter kön och ålder. År 2013. Timmar.<sup>7</sup>



Källa: SCB, Arbetskraftsundersökningarna (AKU).

Under 2013 ville i genomsnitt de arbetslösa i åldern 15-74 år ha ett arbete på 33,6 timmar per vecka. Arbetslösa kvinnor söker generellt arbete med färre timmar än män. Kvinnor önskar ett arbete med i genomsnitt 31,4 timmar per vecka medan män i genomsnitt vill arbeta 35,5 timmar.

Bland arbetslösa i åldern 25-64 år är det i genomsnitt ett heltidsarbete som önskas. Ungdomar i åldern 15-24 år vill i genomsnitt arbeta något färre timmar än personer i åldern 25-64 år. En förklaring till detta är att en stor andel av ungdomarna är heltidsstuderande som inte kanske kan ta en heltidstjänst. Det är bland ungdomarna som skillnaden mellan könen är som störst. De unga kvinnorna vill i genomsnitt arbeta 27,5 timmar medan de unga männen vill arbeta i genomsnitt 32,4 timmar.

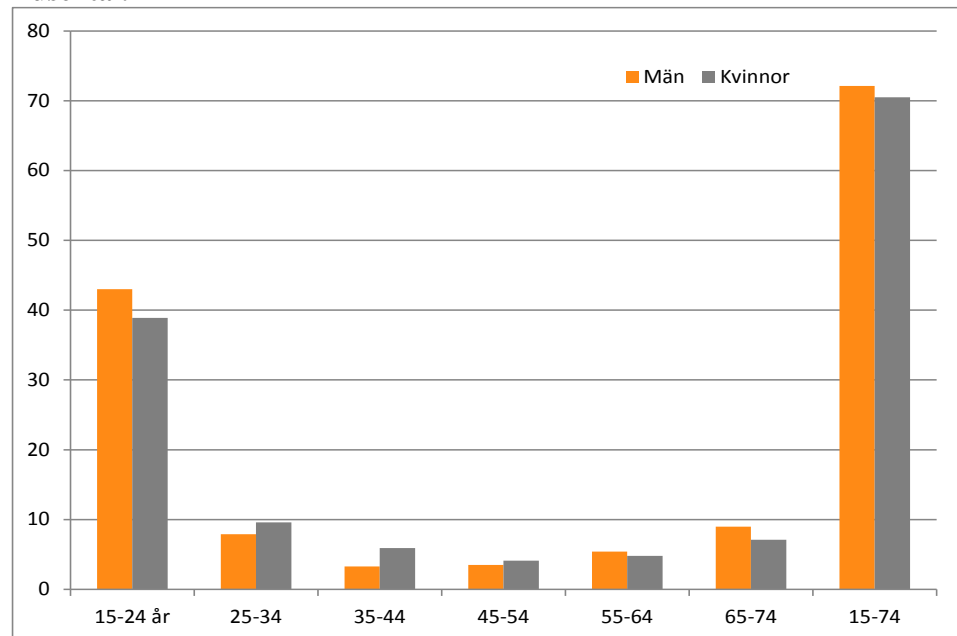
Ungdomar utgör en stor del av de arbetslösa vilket påverkar skillnaden i önskad arbetstid mellan könen och den genomsnittliga arbetstiden för arbetslösa personer i åldern 15-74 år. Gruppen arbetslösa bestod till stor del av ungdomar och att de i genomsnitt vill ha en kortare arbetstid påverkar genomsnittet i befolkningen, vilket framgick i diagram 13.

<sup>7</sup> Antalet observationer i gruppen 65-74 år är mycket få vilket gör att resultaten kan bli missvisande i denna åldersgrupp.

### Latent arbetssökandes arbetskraftsutbud

De latent arbetssökande utgörs av den grupp som säger sig vilja ha ett arbete och som har möjlighet att börja på ett arbete men som av olika anledningar inte sökt arbete under de senaste fyra veckorna. Då de inte sökt arbete betraktas de inte som arbetslösa och tillhör inte heller arbetskraften. Samtidigt utgör de ett outnyttjat arbetskraftsutbud då de kan och vill arbeta.

Diagram 14: **Antalet latent arbetssökande efter kön och ålder. År 2013. Tusental.**

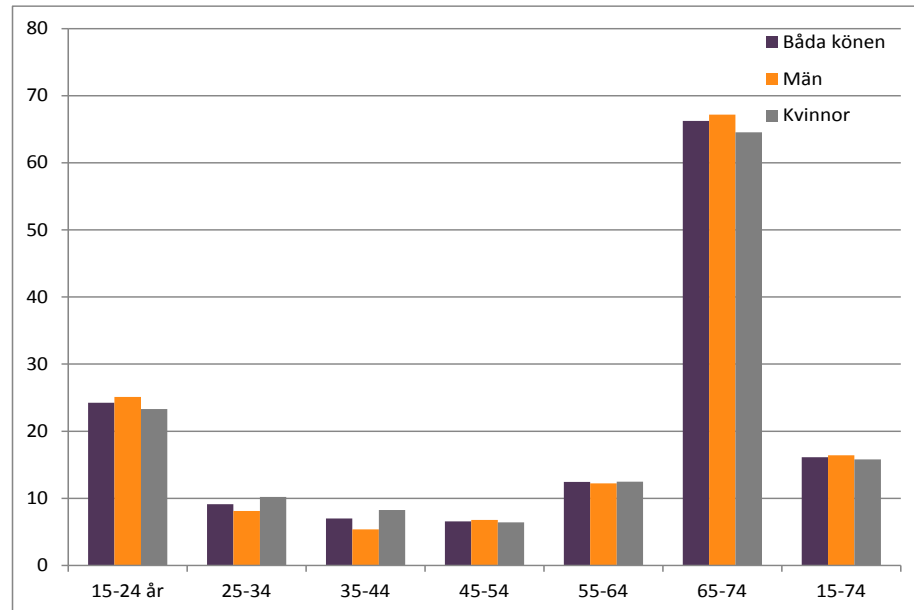


Källa: SCB, Arbetskraftsundersökningarna (AKU).

Under 2013 var antalet latent arbetslösa 143 000 varav 72 000 var män och 71 000 var kvinnor. I likhet med de arbetslösa bestod gruppen till stor del av ungdomar i ålder 15-24 år. Av de 143 000 latent arbetssökande var 82 000, eller 57,4 procent, ungdomar. Bland de arbetslösa återfanns ett mycket litet antal personer i åldern 65-74 år men bland de latent arbetslösa är de en relativt stor del av gruppen.

Latent arbetssökande hade under 2013 ett arbetskraftsutbud som omfattade 3,2 miljoner timmar. Det motsvarar i genomsnitt 22,4 timmar per latent arbetssökande och vecka.

Diagram 15: Andelen latent arbetssökande av det outnyttjade arbetskraftsutbudet efter kön och ålder. År 2013. Procent.



Källa: SCB, Arbetskraftsundersökningarna (AKU).

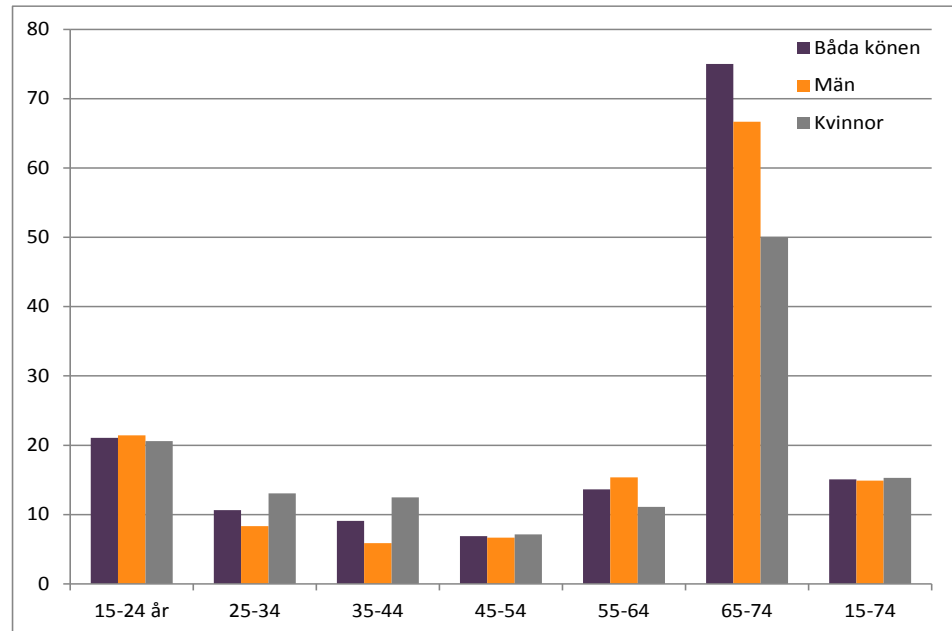
Det outnyttjade arbetskraftsutbudet bland personer i åldern 15-74 år bestod under 2013 till 16,1 procent av de latent arbetssökande. Denna andel var i princip lika stor bland män som bland kvinnor, 16,4 respektive 15,8 procent. Till skillnad från de arbetslösa syns inget entydigt mönster beroende av kön. De latent arbetssökande kvinnorna och männen utgör ungefär lika stor andel av det outnyttjade arbetskraftsutbudet i samtliga åldersgrupper.

Det är bland de äldsta och de yngsta som de latent arbetssökande utgör störst andel och då framförallt bland de förstnämnda. För personer i åldern 65-74 utgjorde de latent arbetssökande omkring 66 procent av det totala outnyttjade arbetskraftsutbudet.

Den vanligast förekommande anledningen till att inte ha sökt arbete var studier. I åldern 15-74 år angav 35,8 procent att de inte sökt arbete på grund av studier. Denna orsak var även vanligast bland ungdomar i åldern 15-24 år där drygt hälften (51,3 procent) just uppgav studier som anledning till att inte ha sökt arbete.

Ytterligare vanliga anledningar till att inte ha sökt arbete var att de bedömde chanserna att få ett arbete som små (13,5 procent) eller att man helt enkelt inte kommit sig för (11,1 procent).

Diagram 16: Andelen timmar av det totala utnyttjade arbetskraftsutbudet efter kön och ålder. År 2013. Procent.



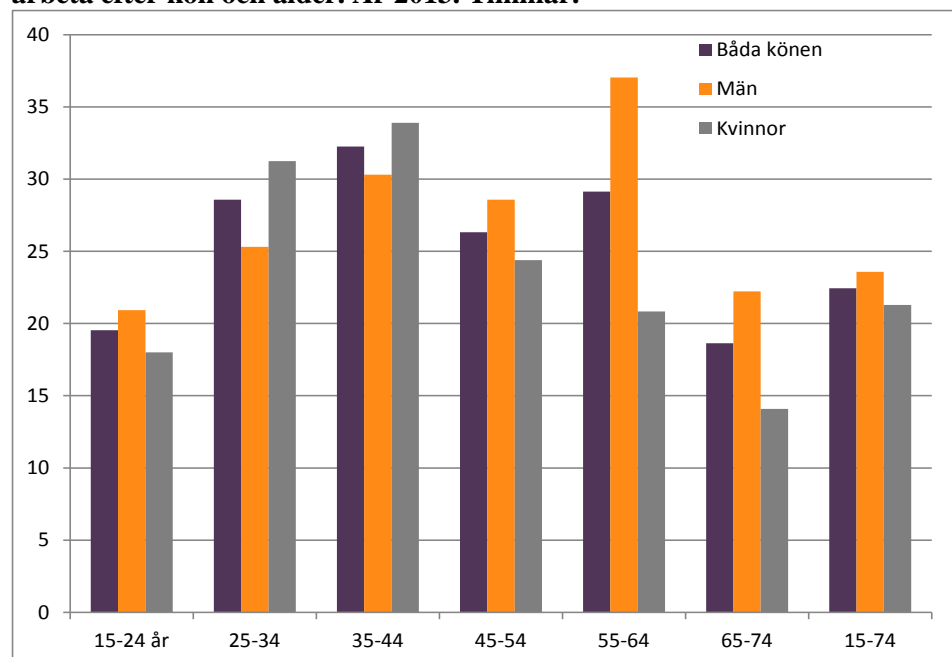
Källa: SCB, Arbetskraftsundersökningarna (AKU).

Andelen timmar som de latent arbetssökande i åldern 15-74 år utgjorde av det totala utnyttjade arbetskraftsutbudet var 15,1 procent under 2013. Till skillnad från de arbetslösa var andelen timmar som de latent arbetslösa stod till förfarande med lägre än andelen de utgjorde som grupp.

Det finns framförallt två förklaringar till detta. Dels är åldersammansättningen i princip den omvända mot de arbetslösa. Bland de arbetslösa utgjorde personer i 25-64 år en väsentlig andel av det utnyttjade arbetskraftsutbudet. Bland de latent arbetssökande är det istället ungdomar och äldre som utgör en stor andel det utnyttjade arbetskraftsutbudet.

Dels önskar de latent arbetssökande i genomsnitt arbeta kortare tid än de som faktiskt söker arbete.

Diagram 17: Antalet timmar per vecka som de latent arbetssökande önskar arbeta efter kön och ålder. År 2013. Timmar.



Källa: SCB, Arbetskraftsundersökningarna (AKU).

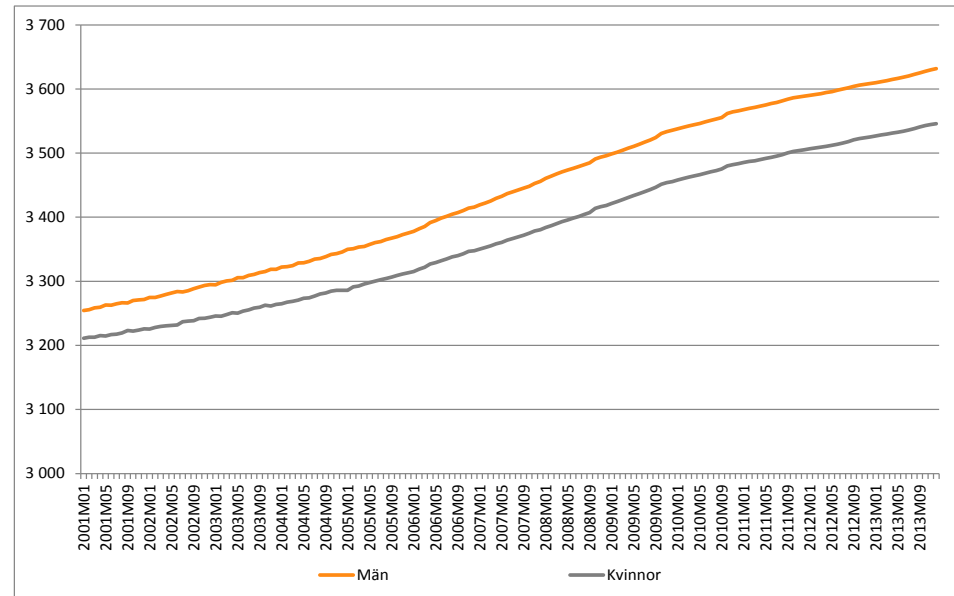
Den genomsnittliga önskade arbetstiden bland de latent arbetssökande var 22,4 timmar per vecka. Det kan jämföras med de arbetslösa som i genomsnitt önskade arbeta 33,6 timmar per vecka. Samma mönster som syntes bland de arbetslösa, det vill säga att den genomsnittliga önskade arbetstiden varierar med ålder, syns även bland de latent arbetssökande men mycket tydligare.

Att den genomsnittliga önskade arbetstiden för de latent arbetssökande är klart lägre än bland de arbetslösa kan till viss del förklaras av ålderssammansättningen. Ungdomar i åldern 15-24 år och personer i åldern 65-74 år utgör en stor del av de latent arbetssökande och dessa båda grupper vill i genomsnitt ha en kortare arbetstid än personer i åldern 25-64 år.

## Utvecklingen av det outnyttjade arbetskraftsutbudet 2001 - 2013

I detta avsnitt beskrivs utvecklingen av det outnyttjade arbetskraftsutbudet mellan januari 2001 och december 2013. Det är först från 2001 som åldersgruppen 15-74 år kan beskrivas då AKU tidigare endast intervjuade personer mellan 16-64 år. I april 2005 genomfördes en stor omläggning av AKU:s blankett och för att överbygga det tidsseriebrott som det orsakade har data länkats. Data mellan 2001 och april 2005 består därför av länkade data.<sup>8</sup> För befolkningens förändring är inte data länkad.

**Diagram 18: Befolkningen i åldern 15-74 år efter kön. Januari 2001 – december 2013. Tusental.**



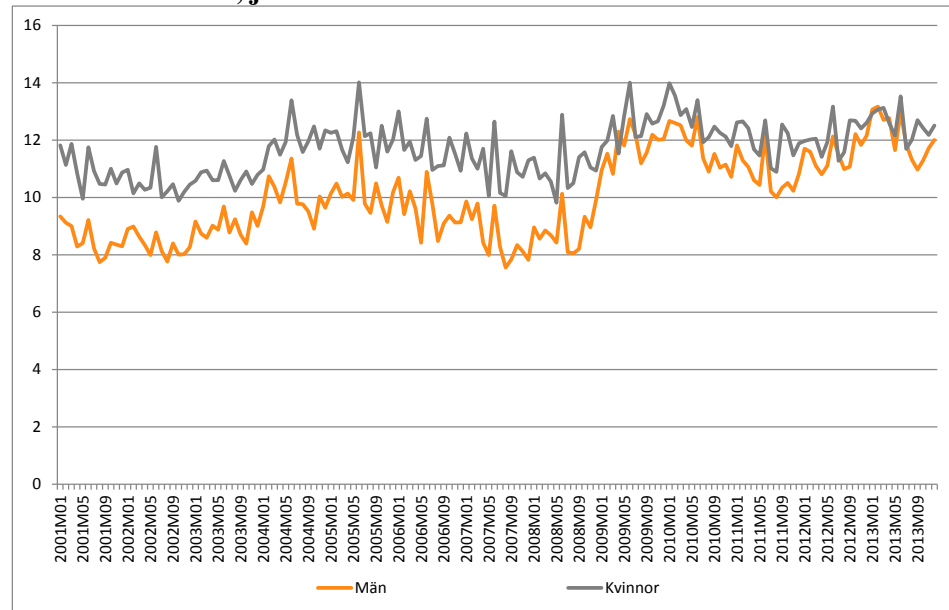
Källa: SCB, Arbetskraftsundersökningarna (AKU).

Något som bör tas hänsyn till när man ser till förändringen av det outnyttjade arbetskraftsutbudet i antal nedan, är den befolkningsökning som har skett under samma period. Av diagram 18 framgår att befolkningen ökat med drygt 700 000 personer, eller omkring 10 procent, under perioden. Att det sker ökning i det outnyttjade arbetskraftsutbudet och dess delkomponenter är följaktligen inte enbart en effekt av arbetsmarknadens funktionssätt utan även en följd av befolkningsökningen.

<sup>8</sup> Länkade data innebär att tidigare värden räknas om för att vara jämförbara med dagens definitioner. SCB har bedrivit ett omfattande arbete med att ta fram länkade serier som tar hänsyn till omläggningen 2005. Mer information finns på AKU:s hemsida, [www.scb.se/aku](http://www.scb.se/aku).



Diagram 19: Andelen outnyttjat arbetskraftsutbud i befolkningen i åldern 15-74 år efter kön, januari 2001 – december 2013. Procent.

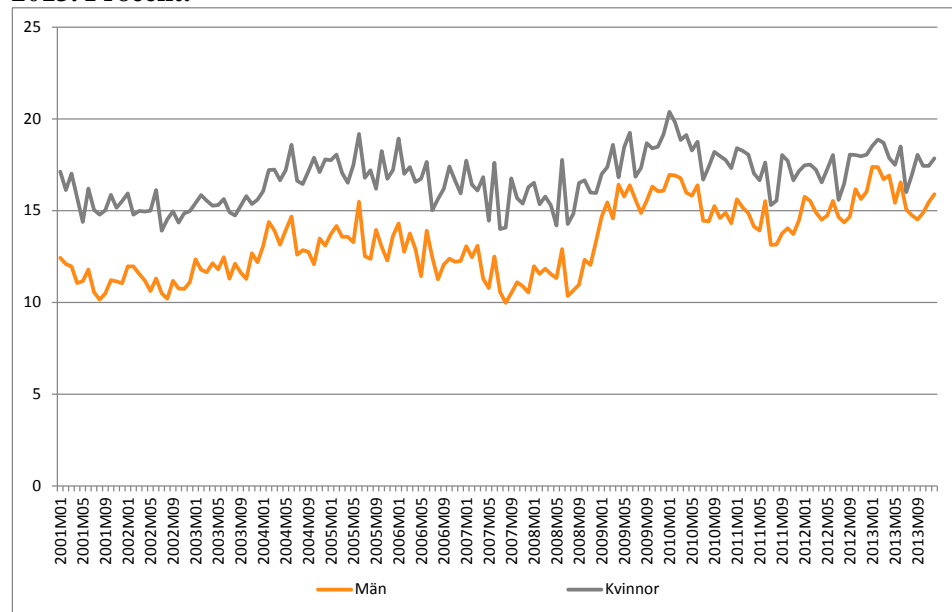


Källa: SCB, Arbetskraftsundersökningarna (AKU).

När det outnyttjade arbetskraftsutbudet sätts i relation till befolkningen ges ett mått på hur storleken av det outnyttjade arbetskraftsutbudet har förändrats. Med en befolkningsökning är det, på sikt, rimligt att även det outnyttjade arbetskraftsutbudet ökar i antal. Därför kan det vara intressant att se hur det outnyttjade arbetskraftsutbudet förändras som andel av befolkningen. Det bör hållas i åtanke att en väsentlig del av befolkningen inte tillhör arbetskraften och att det outnyttjade arbetskraftsutbudet främst består av personer som är i arbetskraften. Det är alltså inget vedertaget mått som används här utan det används endast för att se förändringen i det outnyttjade arbetskraftsutbudets storlek.

Det som framgår av diagram 19 är att i samband med finanskrisens inträde 2008 ökade andelen outnyttjat arbetskraftsutbud i befolkningen och då framförallt bland männen. Under perioden innan både ökade och minskade andelen men inte på något entydigt sätt. Andelen män i det outnyttjade arbetskraftsutbudet pendlade mellan 8 – 10 procent av befolkningen fram till första halvan av 2008, med en kortare ökning under 2005. Efter finanskrisens inträde under andra halvan av 2008 har denna andel ökat omkring 2 procentenheter och pendlar mellan 10 och 12 procent av befolkningen.

Diagram 20: **Andelen utnyttjat arbetskraftsutbud av arbetskraften och de latent arbetssökande i åldern 15-74 år efter kön. Januari 2001 – december 2013. Procent.**

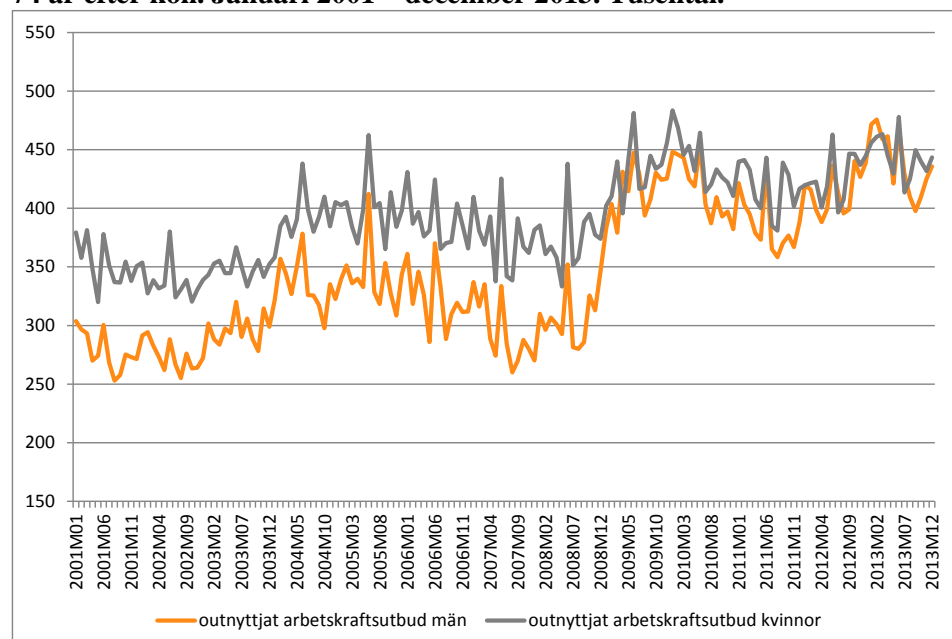


Källa: SCB, Arbetskraftsundersökningarna (AKU).

För att ytterligare avgränsa utvecklingen något kan det utnyttjade arbetskraftsutbudet sättas i relation till dels arbetskraften men även de latent arbetssökande. Arbetskraften utgörs av de sysselsatta och arbetslösa tillsammans. Det utnyttjade arbetskraftsutbudet utgörs av både personer i arbetskraften och av de latent arbetssökande som är utanför arbetskraften.

Återigen sker en ökning i samband med finanskrisens inträde och då framförallt för männen. Även bland kvinnorna sker en ökning om än inte lika stor. Det är samma mönster som i diagram 19, fast nivåerna ser något annorlunda ut. I samband med finanskrisen ökade andelen män i befolkningen som utgör det utnyttjade arbetskraftsutbudet. Mellan 2001 fram till första halvan av 2008 utgjorde det utnyttjade arbetskraftsutbudet mellan 10 och 15 procent av männen i arbetskraften och de latent arbetssökande. Från andra halvan av 2008 och framåt ligger samma andel stadigt omkring 15 procent.

Diagram 21: **Det utnyttjade arbetskraftsutbudet för personer i åldern 15-74 år efter kön. Januari 2001 – december 2013. Tusental.**



Källa: SCB, Arbetskraftsundersökningarna (AKU).

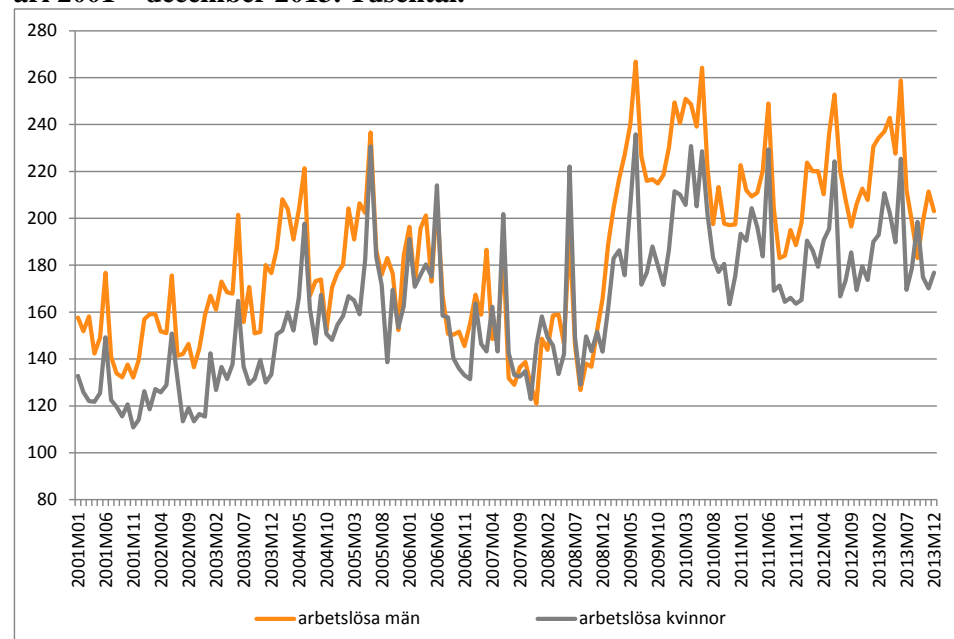
Antalet personer i det outnyttjade arbetskraftsutbudet har ökat sedan 2001. Framförallt har ökningen skett sedan krisens inträde under 2008. Totalt är det omkring 250 000 fler personer i det outnyttjade arbetskraftsutbudet 2013 jämfört med 2001 vid jämförelse av genomsnitt för hela året. En del av denna ökning förklaras, som ovan nämnts, av befolkningsökningen.

Det har skett ytterligare en ändring i det outnyttjade arbetskraftsutbudet, bortsett från att det har ökat. Kvinnor utgjorde en majoritet av gruppen under periodens början. Från att ha utgjort omkring 55-56 procent av alla personer i det outnyttjade arbetskraftsutbudet är fördelning i stort sett jämnt fördelad 12 år senare.

### Utvecklingen i det outnyttjade arbetskraftsutbudets sammansättning

Det outnyttjade arbetskraftsutbudet utgörs som tidigare nämnts av tre delkomponenter, arbetslösa, undersysselsatta och latent arbetssökande. Hur har då sammansättningen av det outnyttjade arbetskraftsutbudet förändrats under åren 2001-2013?

Diagram 22: Antalet arbetslösa personer i åldern 15-74 år efter kön. Januari 2001 – december 2013. Tusental.

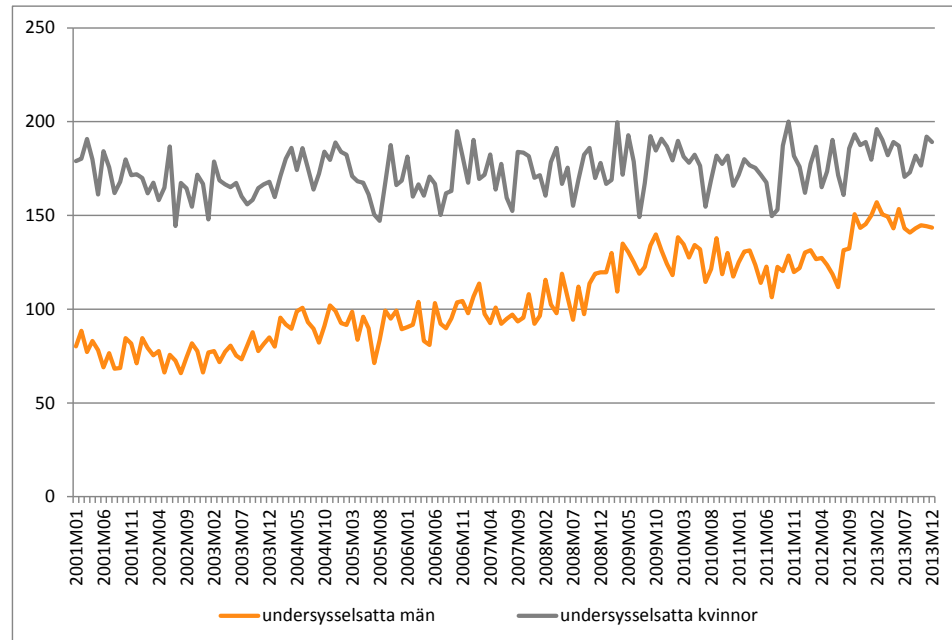


Källa: SCB, Arbetskraftsundersökningarna (AKU).

En bidragande orsak till att antalet personer i det outnyttjade arbetskraftsutbudet har ökat är det högre antalet arbetslösa. Av den ökning i det outnyttjade arbetskraftsutbudet på omkring 250 000 personer som sker under perioden kan omkring 140 000 förklaras av ökningen i antalet arbetslösa mellan år 2013 och år 2001.

Ökningen är särskilt framträdande i samband med finanskrisens inträde under 2008 då arbetslösheten ökar bland både män och kvinnor.

Diagram 23: Antalet undersysselsatta i åldern 15-74 år efter kön. Januari 2001 – december 2013. Tusental.

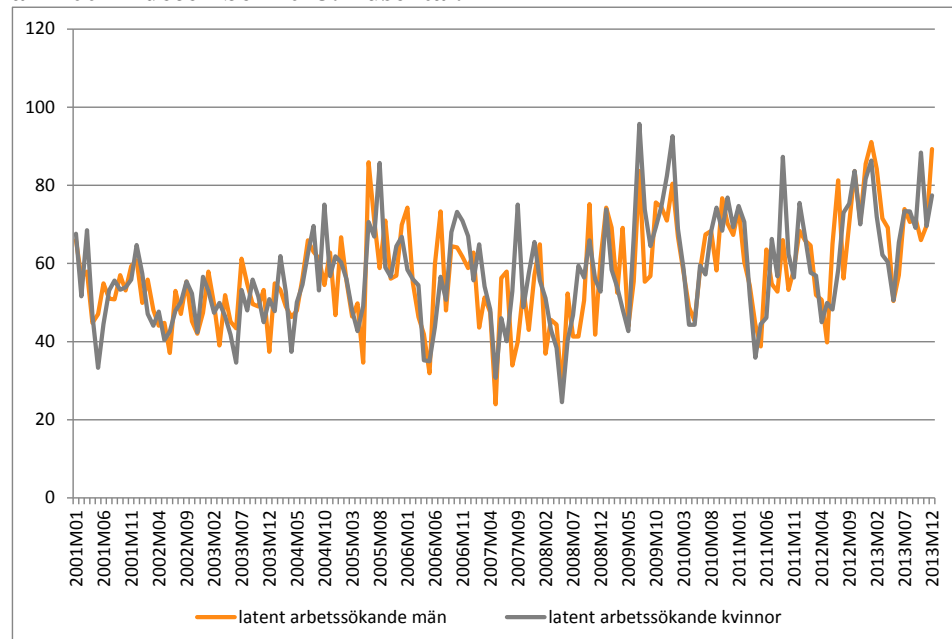


Källa: SCB, Arbetskraftsundersökningarna (AKU).

Antalet undersysselsatta män har från 2001 ökat relativt stadigt. För kvinnor har antalet undersysselsatta legat relativt konstant över tid. Under samma period har mäns genomsnittliga arbetstid minskat något. För kvinnor har istället arbetstiden ökat något.<sup>9</sup>

Det var enbart bland männen som undersysselsättningen har bidragit till det ökade utnyttjade arbetskraftsutbudet. Mellan 2001 fram till finanskrisens inträde under 2008 sker en gradvis ökning i antalet undersysselsatta män. Från att vara omkring 80 000 undersysselsatta män under 2001, ökade antalet till att vara omkring 100 000 under första halvan 2008. Under de följande åren ökar antalet undersysselsatta män till att vara omkring 150 000 under slutet av 2013.

Diagram 24: Antalet latent arbetssökande i åldern 15-74 år efter kön. Januari 2001 – december 2013. Tusental.

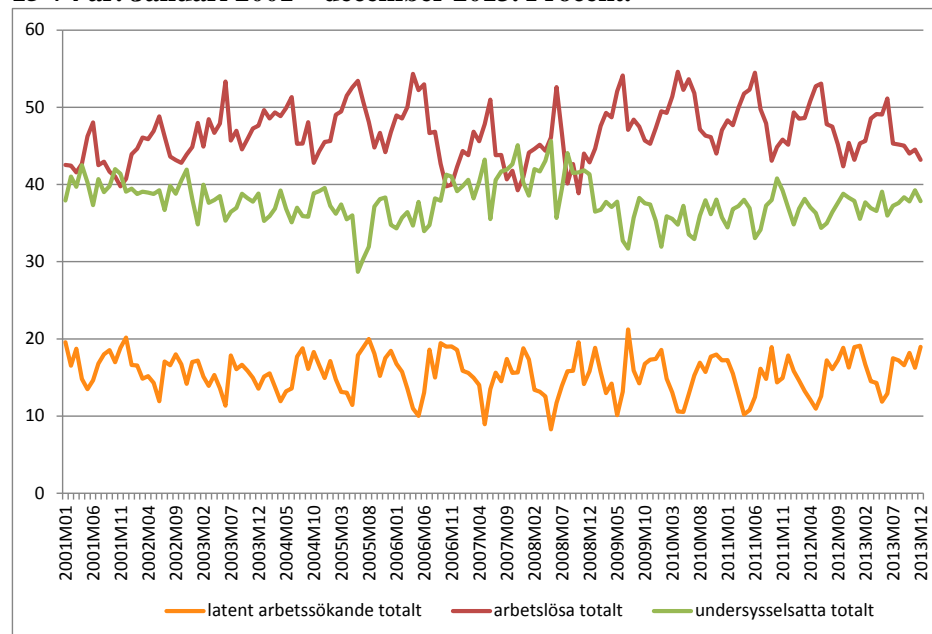


Källa: SCB, Arbetskraftsundersökningarna (AKU).

<sup>9</sup> [http://www.scb.se/Statistik/AM/AM0401/2012K02X/AM0401\\_2012K02X\\_SM\\_AM110SM1203.pdf](http://www.scb.se/Statistik/AM/AM0401/2012K02X/AM0401_2012K02X_SM_AM110SM1203.pdf)

Bland de latent arbetssökande har det under de senaste åren skett en viss ökning. Det är återigen från finanskrisens inträde under 2008 som det sker en ökning. Sett till periodens början så rör det sig däremot om en marginell ökning. De latent arbetssökande kan inte sägas ha bidragit i någon större utsträckning till ökningen i det utnyttjade arbetskraftsutbudet. Här kan förklaringen till den ökning som skett bero på befolkningsökningen.

**Diagram 25: Det utnyttjade arbetskraftsutbudets sammansättning i åldern 15-74 år. Januari 2001 – december 2013. Procent.**

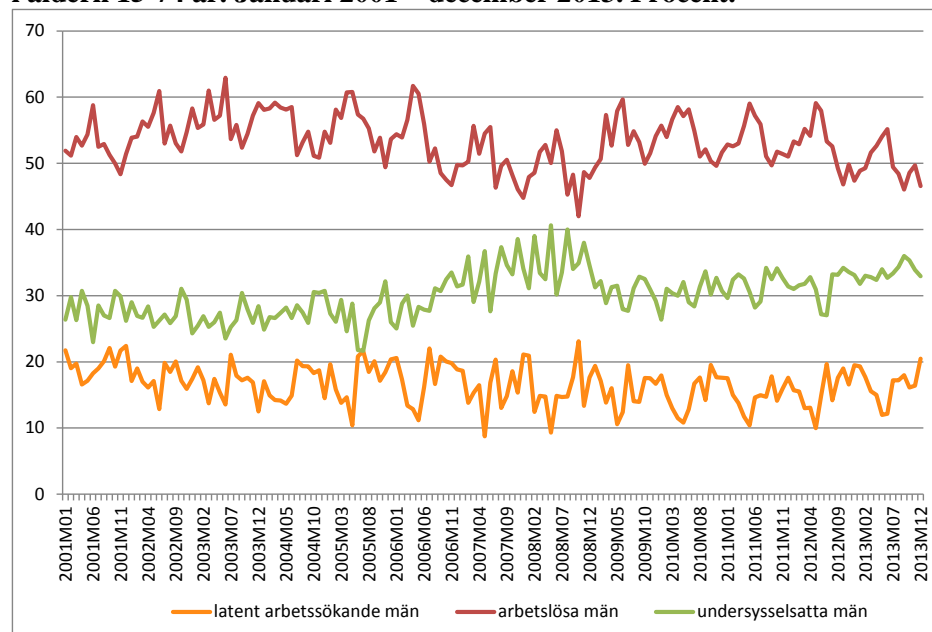


Källa: SCB, Arbetskraftsundersökningarna (AKU).

Under perioden 2001 till 2013 ser sammansättningen av det utnyttjade arbetskraftsutbudet relativt oförändrad ut. Det sker vissa mindre skiftet bland framförallt de arbetslösa och de undersysselsatta medan andelen latent arbetssökande är i stort oförändrad.

Det konstaterades ovan att mäns utnyttjade arbetskraftsutbud har ökat sedan 2001, delvis som en följd av att antalet män som är undersysselsatta har ökat sedan dess. Det kan därför vara av intresse att se hur det utnyttjade arbetskraftsutbudets sammansättning förändrats bland kvinnor och män.

**Diagram 26: Det utnyttjade arbetskraftsutbudets sammansättning för män i åldern 15-74 år. Januari 2001 – december 2013. Procent.**

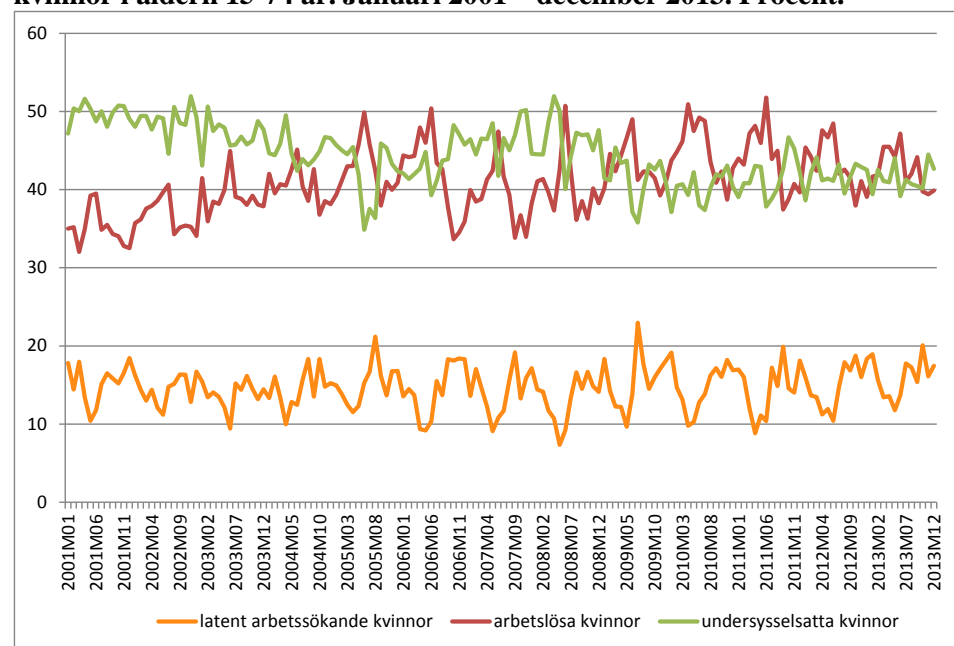


Källa: SCB, Arbetskraftsundersökningarna (AKU).

Bland män utgörs det outnyttjade arbetskraftsutbudet främst av de arbetslösa, något som gäller under hela perioden. Det som har skett från 2001 är däremot att de arbetslösa utgör en mindre andel av det outnyttjade arbetskraftsutbudet under senare år. Istället utgör undersysselsatta en allt större andel. Fram till mitten av 2006 var de undersysselsatta som mest omkring 30 procent av männen i det outnyttjade arbetskraftsutbudet. Under åren som följer fram till 2013 har denna andel legat relativt stadigt över 30 procent. De arbetslösa männen utgör istället en mindre andel av det outnyttjade arbetskraftsutbudet under 2013 än under periodens första år. Mellan 2001 och 2006 utgjorde arbetslösa mellan 50 och 60 procent av alla män i det outnyttjade arbetskraftsutbudet. Under 2013 hade denna andel minskat till omkring 50 procent.

I likhet med hur det såg ut bland samtliga i det outnyttjade arbetskraftsutbudet är andelen latent arbetssökande relativt oförändrat. Den ökning som sker i antal verkar snarare vara en följd av befolkningsökningen.

**Diagram 27: Det outnyttjade arbetskraftsutbudets sammansättning för kvinnor i åldern 15-74 år. Januari 2001 – december 2013. Procent.**



Källa: SCB, Arbetskraftsundersökningarna (AKU).

För kvinnor sker istället en omvänd utveckling. Under perioden 2001 till 2003 var det de undersysselsatta kvinnorna som utgjorde störst andel av det outnyttjade arbetskraftsutbudet. Det här har förändras över tiden och under 2013 utgör de arbetslösa och de undersysselsatta en ungefär lika stor del av gruppen bland kvinnorna. Under 2001 var omkring 50 procent av kvinnorna i det outnyttjade arbetskraftsutbudet undersysselsatta. De arbetslösa kvinnorna var omkring 35 procent under samma period. Under 2013 utgjorde både de arbetslösa och de undersysselsatta drygt 40 procent vardera av det outnyttjade arbetskraftsutbudet.

I likhet med männen utgör de latent arbetssökande en relativt konstant andel. Under såväl periodens början som dess slut pendlar andelen latent arbetssökande mellan 10-20 procent. Ingen långsiktig ökning eller minskning noteras.

# Tabeller

---

## Text

### 1. Tabell, 2013. Undersysselsatta personers genomsnittliga vanligen arbetade tid i åldern 15-74 år.

1. Table, 2013. The average hours usually worked among underemployed persons aged 15-74 years.

		Antal undersysselsatta 1000-tal	Totalt vanligen arbetade timmar 1000-tal	Medelsnitt vanligen arbetade timmar
Båda könen	15-24 år	99,9	2270,4	22,7
	25-34	87,9	2475,4	28,2
	35-44	60,5	1747,9	28,9
	45-54	50,7	1451,9	28,7
	55-64	27,1	709,6	26,2
	65-74	5,1	66,7	12,9
	15-74	331,1	8721,8	26,3
Män	15-24 år	44,8	1104,5	24,6
	25-34	44,9	1373,4	30,6
	35-44	25,0	788,3	31,6
	45-54	18,2	568,3	31,2
	55-64	11,1	300,2	26,9
	65-74	2,9	41,5	14,4
	15-74	147,0	4176,3	28,4
Kvinnor	15-24 år	55,1	1165,9	21,2
	25-34	43,0	1101,9	25,6
	35-44	35,5	959,6	27,0
	45-54	32,5	883,6	27,2
	55-64	15,9	409,4	25,7
	65-74	2,3	25,1	11,1
	15-74	184,2	4545,5	24,7

## Fakta om statistiken

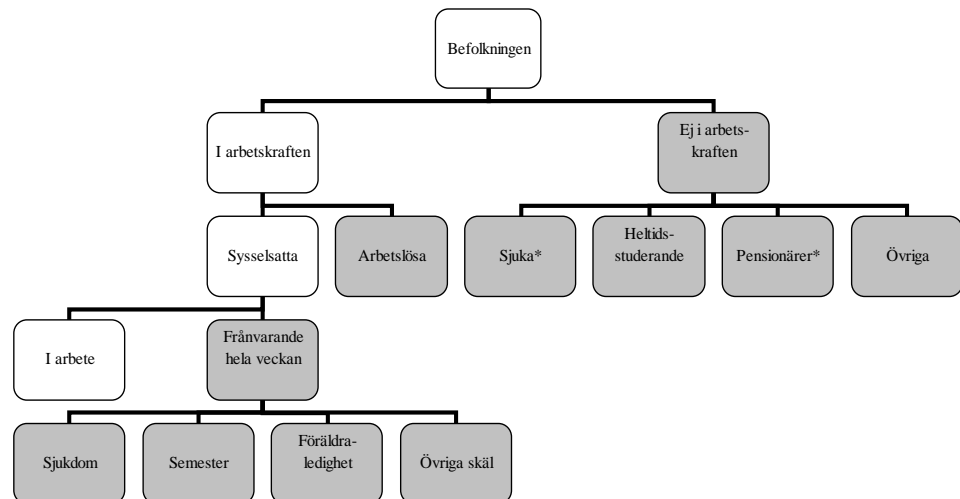
### Dataunderlag

I temat används data från Arbetskraftsundersökningarna (AKU) som är en urvalsundersökning. Populationen är personer i åldern 15-74 år som är folkbokförda i Sverige. Data som redovisas är kvartalsgenomsnitt.

### Definitioner och förklaringar

April 2005 infördes en ny EU-anpassad Arbetskraftsundersökning, vilket medför att vissa av nedanstående definitioner **inte är jämförbara** med de definitioner som använts till och med mars 2005. Oktober 2007 ändrades den svenska officiella arbetslöshetsdefinitionen till att, i enlighet med ILO:s definitioner och EU:s förordningar, även omfatta heltidsstuderande som sökt och kunnat arbeta. Även åldersgruppen är ändrad i AKU till att avse 15-74 år mot tidigare 16-64 år. För mer information om detta se [www.scb.se/aku](http://www.scb.se/aku).

Nedanstående figur visar sambandet mellan några centrala begrepp i AKU. Av figuren framgår också uppdelningen av "befolkningen ej i arbete" på olika grupper vilka är gråmarkerade.



De gråmarkerade rutorna visar vilka undergrupper som ingår i gruppen Personer ej i arbete.

\*) Förtidspensionärer av hälsoskäl ingår i gruppen *Sjuka*

**Sysselessatta** omfattar följande grupper:

-personer som under en viss vecka (mätveckan) utförde något arbete (minst en timme), antingen som avlönade arbetstagare, som egna företagare (inklusive fria yrkesutövare) eller oavlönade medhjälpare i företag tillhörande make/maka eller annan medlem av samma hushåll (= **sysselessatta, i arbete**).

-personer som inte utförde något arbete enligt ovan, men som hade anställning, arbete som medhjälpare hushållsmedlem eller egen företagare (inklusive fria yrkesutövare) och var tillfälligt frånvarande under hela mätveckan. Frånvaron räknas oavsett om den varit betald eller inte (= **sysselessatta, frånvarande från arbetet**). Orsak till frånvaron kan vara sjukdom, semester, tjänstledighet (t ex för vård av barn eller studier), värnpliktstjänstgöring, arbetskonflikt eller ledighet av annan anledning.



Personer som deltar i vissa arbetsmarknadspolitiska program räknas som sysselsatta, t.ex. offentligt skyddat arbete, Samhall, start av näringsverksamhet eller anställning med lönebidrag eller anställningsstöd.

*Fast anställda* omfattar personer med tillsvidareanställning.

*Tidsbegränsat anställda* omfattar personer med vikariat, anställningsstöd, säsongarbete, provanställning eller objekts-/projektanställning samt övriga former av tidsbegränsade anställningar.

*Undersysselsatta* omfattar personer som är sysselsatta men som arbetar mindre än de skulle vilja göra och som hade kunnat börja arbeta mer under mätveckan eller inom 14 dagar från mätveckans slut.

**Arbetslösa** omfattar följande grupper:

-personer som var utan arbete under mätveckan men som **sökt** arbete under de senaste fyra veckorna (mätveckan och tre veckor bakåt) och **kunde** arbeta mätveckan eller börja inom 14 dagar från mätveckans slut. Arbetslösa omfattar även personer som har fått ett arbete som börjar inom tre månader, förutsatt att de skulle ha kunnat arbeta mätveckan eller börja inom 14 dagar från mätveckans slut.

*Relativa arbetslöshetsstalet*: Andelen (%) arbetslösa av antalet personer i arbetskraften.

I AKU definieras en arbetslös person som långtidsarbetslös om denne haft en sammanhängande arbetslöshetsperiod på minst 27 veckor.

*Andel långtidsarbetslösa*: Andelen (%) långtidsarbetslösa av antalet arbetslösa

**I arbetskraften** omfattar personer som är antingen sysselsatta eller arbetslösa.

*Relativa arbetskraftstalet*: Andelen (%) personer i arbetskraften av befolkningen.

**Ej i arbetskraften omfattar:**

-personer som varken är sysselsatta eller arbetslösa. Gruppen omfattar bl.a. personer som är studerande som inte har eller sökt arbete, pensionärer, hemarbetande, värnpliktiga eller långvarigt sjuka. Deltagare i de arbetsmarknadspolitiska program som betraktas som utbildning, t.ex. arbetspraktik och arbetsmarknadsutbildning, ingår också i gruppen.

*Latent arbetsökande* ingår i "ej i arbetskraften" och består av personer som velat och kunnat arbeta mätveckan, men som inte sökt arbete. Till denna grupp hänfördes också t.o.m. AKU september 2007 heltidsstuderande som sökt arbete.

Gruppen **personer ej i arbete** består av följande tre undergrupper:

-sysselsatta som varit frånvarande från arbetet hela mätveckan

-arbetslösa

-personer ej i arbetskraften

## Så görs statistiken

AKU är en månatlig urvalsundersökning där antalet personer i urvalet varje månad har varierat över tiden. Under perioden oktober 2004 till och med mars 2005 skedde en tillfällig urvalsneddragning i samband med dubbelinsamling med ny intervjublankett som underlag för länkning inför omläggning av AKU april 2005. Mellan 1996 och 2000 var urvalsstorleken 17 000 men utökades successivt under 2001 till 21 000 personer för att därefter från och med februari 2004 minska till 19 500. Mellan 2006 och 2009 var 21 500 personer med i urvalet varje månad. Från och med januari 2010 har urvalet utökats till att omfatta 29 500 personer per månad.

Som urvalsram används registret över totalbefolkningen (RTB). Tre separata urval används; ett för varje månad i kvartalet. I princip förnyas (roteras) vart och ett av urvalen med en åttondel mellan två på varandra efterföljande undersökningstillfällen. Det innebär att varje urvalsperson intervjuas sammanlagt åtta gånger under en tvåårsperiod. Urvalet räknas upp till befolkningstotaler.

Datainsamlingen sker huvudsakligen genom datorstödda standardiserade telefonintervjuer. Kodning av näringsgren och sektortillhörighet görs dels genom att utnyttja administrativa register (SCB:s Företagsdatabas FDB) med datorstöd, dels genom manuell kodning. Vid kodning av yrke och socioekonomisk gruppering används dels automatkodning genom matchning mot "lexikon", dels manuell kodning av intervjuvar.

## Statistikens tillförlitlighet

De presenterade AKU-resultaten är **skattningar** behäftade med en viss osäkerhet på grund av olika felkällor som urvalsfel, bortfallsfel och mätfel. Felen kan vara slumpmässiga eller systematiska. De senare påverkar resultaten i en viss riktning.

Den **slumpmässiga osäkerheten** beroende på bl.a. urvalsfel och slumpmässiga mätfel kan uttryckas i form av **konfidensintervall** som beräknas med hjälp av skattningens **standardavvikelse**. I flera tabeller anges uppgifterna med osäkerhetstal i form av 95-procentiga konfidensintervall. Genom att beräkna konfidensintervall kan man få en uppfattning om hur stora skillnader mellan exempelvis närliggande månad och år som kan förklaras av slumpmässiga fel.

De **systematiska felens storlek** kan anges först efter särskilda kvalitetsstudier. Ett studium av de olika felkällorna i AKU har visat att bortfallet och mätfelen är de felkällor som i första hand orsakar systematiska fel. Genom användande av hjälpinformation (fr.o.m. 1993) vid skattningsförfarandet har bortfallsfelet reducerats betydligt jämfört med tidigare skattningsförfarande. En mätfelsstudie 1994/1995 visar att bruttofelet (det vill säga felaktigt medtagna och felaktigt uteslutna enheter) för arbetskraftsstatus (sysselsatta, arbetslösa, ej i arbetskraften) uppgår till 3 procent och för variabeln anknytningsgrad (fast-, lös-, utan anknytning) till 5 procent.

**Ramtäckning:** En viss övertäckning föreligger i AKU beroende på att en del personer, som är födda utomlands, lämnar Sverige utan att anmäla det till svenska myndigheter. Undertäckningen i AKU bedöms vara högst obetydlig.

## Bra att veta

### **Annan statistik**

Uppgifter om sysselsättningen redovisas, förutom i AKU, även i andra undersökningar som registerbaserad arbetsmarknadsstatistik (RAMS), företagsbaserad sysselsättningsstatistik samt undersökningen av levnadsförhållanden (ULF). Dessa är dock inte jämförbara med AKU, huvudsakligen beroende på skillnader i undersökningsmetod, definitioner och mättidpunkt.

Arbetsförmedlingen redovisar varje månad uppgifter om antal personer, som är registrerade vid arbetsförmedlingarna och kan ta ett arbete direkt (antalet arbetsökande). Denna statistik är ett bra komplement till AKU t.ex. genom månadsvis redovisning av arbetssökande på regional nivå.

Mer information om statistiken och dess kvalitet ges i en särskild Beskrivning av statistiken på SCB:s webbplats, [www.scb.se](http://www.scb.se).

## In English

---

### Summary

The theme report for the fourth quarter of 2013 describes the unused labour supply. The unused labour supply is the available resources on the labour market that remain unused and is measured in both the number of persons and hours. The underemployed, unemployed and latent job seekers are the groups that make up the unused labour supply. The unused labour supply gives an indication of unused resources on the labour market.

Persons who are employed or self-employed or work as assisting household members are counted as employed. Having worked at least one hour during the reference week or having been absent from an employment is sufficient to be counted as employed. The criterion of one hour makes the employed group very heterogeneous. The group of employed persons includes those who worked very few hours and want to increase their working hours. Underemployment in the Labour Force Survey (LFS) refers to persons who are willing and able to work more hours than they usually work or for what they have contracted to work.

The unemployed clearly represent a labour supply which did not lead to employment. To be classified as unemployed requires that the person is not employed, has sought work in the past four weeks and is able to begin a job in a given week or within two weeks after the end of the week. A person is also classified as unemployed if they are waiting to start a job within three months and had been able to start work as early as two weeks after the end of the given week. It is important to remember that the term unemployed does not say anything about how much a person wants to work and that this group is very heterogeneous. The term unemployed refers only the person having a specific supply of labour that has not led to employment.

There is also an unused supply of labour in the population that is not in the labour force. The LFS reports this as latent job seekers. The latent job seekers want to work and are able to start a job, but they have not sought work in the last four weeks for different reasons and are therefore not counted as unemployed.

#### **The unused labour supply in 2013**

The labour supply of the underemployed accounted for nearly 20 percent of the unused labour supply in 2013. The number of underemployed averaged 331 000 in 2013. The underemployed represented about a 7 percent share of employed persons aged 15-74. On average, the underemployed worked 26.3 hours per week and wanted to work an additional 12.7 hours.

In 2013, the number of hours that the unemployed wanted to work represented 65.1 percent of all unused work hours. In 2013, the unemployed aged 15-74 wanted to have a job consisting of 33.6 hours per week on average. Unemployed men constituted a slightly larger proportion of the unused labour supply than women, measured both in the number of persons and hours.

The labour supply of latent job seekers amounted to nearly 15 per cent of the unused labour supply. The largest shares of latent job seekers are found among the oldest and youngest persons, and especially among the oldest. The most common reason for not seeking work was studies.

#### **Development of the unused labour supply 2001-2013**

The number of persons in the unused labour supply has increased since 2001. In particular, the increase has occurred since the start of the crisis in 2008. In total there are about 250 000 more persons in the unused labour supply today com-

pared with 2001, an increase of about 30 percent. Part of the increase is due to an increase of about 700 000 in the population, or about 10 percent, during the same period.

The composition of the unused labour supply changed during the period 2001-2013. Women represented a majority of the group at the start of the period but now the distribution between the sexes is very even. Since 2001, the number of underemployed men has increased at a relatively steady rate; while the number of underemployed women has remained relatively constant over time.

The unused labour supply increased by about 250 000 persons during the period, of which about 140 000 were due to the increase in the number of unemployed between year 2001 and 2013. The increase is especially distinct in connection with the start of the financial crisis in 2008, when unemployment increased among both men and women.

## List of tables

1. Table, 2013. The average hours usually worked among underemployed persons aged 15-74 years.

31

## List of terms

Arbetslösa	unemployed
Anställda	employees
Arbetsstimmar	hours worked
Arbetare	workers
Båda könen	both sexes
Därav	of which
Ej i arbetskraften	not in the labour force
Ej i arbete	not at work
Faktiskt arbetade timmar	actual hours worked
Fast anställd	permanently employed
Frånvarande från arbetet	persons absent from work
Frånvarande fr. arbetet hela veckan	absent from work the whole week
Företagare	employers, self-employed
I arbetskraften	in the labour force
I arbete	at work
Kvinnor	women
Latent arbetssökande	potentially looking for a job
Län	county
Medhjälpande familjemedlem	unpaid family worker
Månad/månadsvis	month/monthly
Män	men
Näringsgren	branch of industry
Offentlig sektor	public sector of employment
Osäkerhetstal	measure of uncertainty
Outnyttjat arbetskraftsutbud	labour supply not utilized
Privat sektor	private sector of employment
Relativt arbetskraftstal	labour force rate / activity rate
Relativt arbetslöshetstal	unemployment rate
Relativt frånvarotal	absence ratio
Sektortillhörighet	sector of employment
Sysselsatta	employed
Sysselsättningsgrad	employment rate
Säsongrensade o utjämnade värden	seasonally adj.and smoothed figures
Tidigare arbetskraftstillhörighet	previous labour force status
Tidsbegränsat anställd	temporarily employed
Tjänstemän	salaried employees
Undersysselsatta	underemployed
Ursprungliga värden	original figures
Vanligen arbetade timmar	usual hours worked

Yrke  
Ålder

occupation  
age